

Руководство по обслуживанию ПК Dell™ Inspiron™ 1545

[Перед установкой](#)

[Нижняя крышка](#)

[Жесткий диск](#)

[Память](#)

[Оптический диск](#)

[Радиатор процессора](#)

[Процессор](#)

[Крышка центральной панели](#)

[Клавиатура](#)

[Встроенная плата Bluetooth®](#)

[Плата питания](#)

[Дисплей](#)

[Камера \(заказывается дополнительно\)](#)

[Упор для рук](#)

[Динамики](#)

[Дочерняя плата](#)

[Системная плата](#)

[Беспроводная сетевая плата MiniCard](#)

[Панель с аудиоразъемами](#)

[Вентилятор](#)

[Внутренний USB-кабель](#)

[Плата зарядного устройства](#)

[Батарейка типа «таблетка»](#)

[Блок защелки для аккумулятора](#)

[Перепрограммирование BIOS](#)

Примечания, предупреждения и предостережения



ПРИМЕЧАНИЕ. Содержит важную информацию, которая помогает более эффективно работать с компьютером.



ПРЕДУПРЕЖДЕНИЕ. Указывает на возможность повреждения устройства или потери данных и подсказывает, как избежать этой проблемы.



ОСТОРОЖНО! Указывает на потенциальную опасность повреждения оборудования, получения травмы или на угрозу для жизни.

Информация, содержащаяся в данном документе, может быть изменена без уведомления.

© Корпорация Dell, 2009. Все права защищены.

Воспроизведение настоящих материалов в любой форме без письменного разрешения корпорации Dell строго запрещено.

Товарные знаки: *Dell*, *Inspiron* и логотип *DELL* являются товарными знаками корпорации Dell; *Bluetooth* является зарегистрированным товарным знаком компании Bluetooth SIG и используется корпорацией Dell по лицензии; *Microsoft*, *Windows*, *Windows Vista* и логотип кнопки «Пуск» *Windows Vista* являются товарными знаками или зарегистрированными товарными знаками корпорации Microsoft в США и/или других странах.

Прочие товарные знаки и торговые наименования могут использоваться в настоящем документе для обозначения компаний, заявляющих права на такие товарные знаки и наименования, либо для обозначения продукции этих компаний. Корпорация Dell не претендует на права собственности в отношении товарных знаков и торговых наименований других компаний.

Модель PP41L

Март 2009 г. Ред. A01

[Вернуться на страницу «Содержание»](#)

Панель с аудиоразъемами

Руководство по обслуживанию ПК Dell™ Inspiron™ 1545

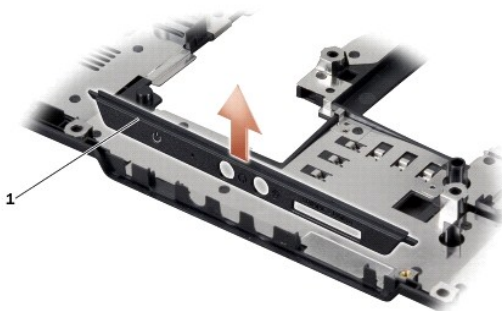
- [Снятие панели с аудиоразъемами](#)
- [Установка панели с аудиоразъемами](#)

⚠ ОСТОРОЖНО! Перед тем как открыть корпус компьютера, ознакомьтесь с инструкциями по технике безопасности, прилагаемыми к компьютеру. Дополнительные рекомендации по технике безопасности см. на главной странице раздела веб-узла Dell, посвященного соблюдению нормативов (www.dell.com/regulatory_compliance).

- ➡ **ПРЕДУПРЕЖДЕНИЕ.** Заземлитесь для предотвращения возникновения электростатического разряда, надев антистатический браслет или периодически прикасаясь к некрашеной металлической поверхности, например к разъему на задней панели компьютера.
- ➡ **ПРЕДУПРЕЖДЕНИЕ.** Во избежание повреждения системной платы извлеките основной аккумулятор (см. раздел [Подготовка к работе с внутренними компонентами компьютера](#)) перед началом работы с внутренними компонентами компьютера.
- ➡ **ПРЕДУПРЕЖДЕНИЕ.** Ремонт компьютера должны выполнять только квалифицированные специалисты. Гарантия не распространяется на повреждения, причиной которых стало не санкционированное корпорацией Dell™ техническое обслуживание.

Снятие панели с аудиоразъемами

1. Следуйте инструкциям, описанным в разделе [Перед установкой](#).
2. Извлеките системную плату (см. раздел [Извлечение системной платы](#)).
3. Приподнимите панель с аудиоразъемами и извлеките ее из компьютера.



1	панель с аудиоразъемами
---	-------------------------

Установка панели с аудиоразъемами

1. Поместите панель с аудиоразъемами в основание компьютера.
2. Установите системную плату (см. раздел [Установка системной платы](#)).

[Вернуться на страницу «Содержание»](#)

[Вернуться на страницу «Содержание»](#)

Нижняя крышка

Руководство по обслуживанию ПК Dell™ Inspiron™ 1545

- [Снятие нижней крышки](#)
- [Установка нижней крышки](#)

⚠ ОСТОРОЖНО! Перед тем как открыть корпус компьютера, ознакомьтесь с инструкциями по технике безопасности, прилагаемыми к компьютеру. Дополнительные рекомендации по технике безопасности см. на главной странице раздела веб-узла Dell, посвященного соблюдению нормативов (www.dell.com/regulatory_compliance).

⚠ ОСТОРОЖНО! Перед выполнением этих процедур выключите компьютер, отсоедините адаптер переменного тока от электросети и компьютера, отсоедините модем от розетки и компьютера, а также отсоедините от компьютера все другие внешние кабели.

➡ **ПРЕДУПРЕЖДЕНИЕ.** Заземлитесь для предотвращения возникновения электростатического разряда, надев антистатический браслет или периодически прикасаясь к некрашеной металлической поверхности, например к разъему на задней панели компьютера.

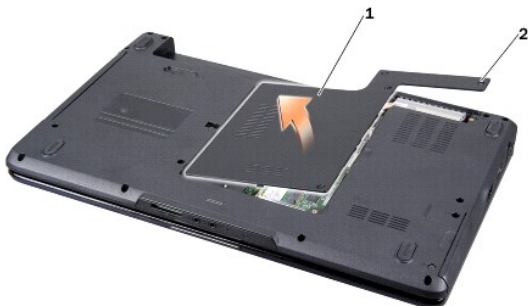
➡ **ПРЕДУПРЕЖДЕНИЕ.** Во избежание повреждения системной платы извлеките основной аккумулятор (см. раздел [Подготовка к работе с внутренними компонентами компьютера](#)) перед началом работы с внутренними компонентами компьютера.

➡ **ПРЕДУПРЕЖДЕНИЕ.** Ремонт компьютера должны выполнять только квалифицированные специалисты. Гарантия не распространяется на повреждения, причиной которых стало не санкционированное корпорацией Dell™ техническое обслуживание.

Снятие нижней крышки

1. Выключите компьютер.
2. Извлеките аккумулятор (см. раздел [Подготовка к работе с внутренними компонентами компьютера](#)).
3. Ослабьте четыре невыпадающих винта на нижней крышке, приподнимите и снимите крышку с компьютера под углом, как показано на рисунке.

⚠ ОСТОРОЖНО! Не дотрагивайтесь до радиатора процессора. Компоненты процессора должны извлекать только специально обученные специалисты по технической поддержке.



1	нижняя крышка	2	невыпадающие винты (4)
---	---------------	---	------------------------

Установка нижней крышки

1. Совместите выступы на нижней крышке с пазами на нижней панели компьютера.
2. Затяните четыре невыпадающих винта на нижней крышке.
3. Вставьте аккумулятор в отсек (при установке раздастся щелчок).

[Вернуться на страницу «Содержание»](#)

[Вернуться на страницу «Содержание»](#)

Блок защелки для аккумулятора

Руководство по обслуживанию ПК Dell™ Inspiron™ 1545

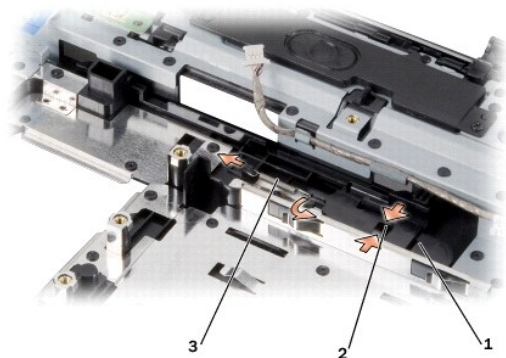
- [Извлечение блока защелки для аккумулятора](#)
- [Установка блока защелки для аккумулятора](#)

⚠ ОСТОРОЖНО! Перед тем как открыть корпус компьютера, ознакомьтесь с инструкциями по технике безопасности, прилагаемыми к компьютеру. Дополнительные рекомендации по технике безопасности см. на главной странице раздела веб-узла Dell, посвященного соблюдению нормативов (www.dell.com/regulatory_compliance).

- ➡ **ПРЕДУПРЕЖДЕНИЕ.** Заземлитесь для предотвращения возникновения электростатического разряда, надев антистатический браслет или периодически прикасаясь к некрашеной металлической поверхности, например к разъему на задней панели компьютера.
- ➡ **ПРЕДУПРЕЖДЕНИЕ.** Во избежание повреждения системной платы извлеките основной аккумулятор (см. раздел [Подготовка к работе с внутренними компонентами компьютера](#)) перед началом работы с внутренними компонентами компьютера.
- ➡ **ПРЕДУПРЕЖДЕНИЕ.** Ремонт компьютера должны выполнять только квалифицированные специалисты. Гарантия не распространяется на повреждения, причиной которых стало не санкционированное корпорацией Dell™ техническое обслуживание.

Извлечение блока защелки для аккумулятора

1. Следуйте инструкциям, описанным в разделе [Подготовка к работе с внутренними компонентами компьютера](#).
2. Извлеките системную плату (см. раздел [Извлечение системной платы](#)).
3. Нажмите на пластиковый зажим, чтобы извлечь блок защелки аккумулятора.
4. Снимите пружину с крючка, на котором она удерживается.
5. Приподнимите блок защелки и извлеките его из основания компьютера.



1	блок защелки для аккумулятора	2	пластиковый зажим
3	пружина		

Установка блока защелки для аккумулятора

1. Установите блок защелки в выемку в основании компьютера.
2. С помощью небольшой отвертки наденьте пружину на крючок, расположенный на основании компьютера.
Убедитесь, что установленная защелка перемещается плавно и свободно при нажатии и отпуске.
- ➡ **ПРЕДУПРЕЖДЕНИЕ.** Перед включением компьютера верните обратно все винты и убедитесь, что ни один винт не остался случайно внутри корпуса. В противном случае можно повредить компьютер.
3. Установите системную плату (см. раздел [Установка системной платы](#)).

[Вернуться на страницу «Содержание»](#)

[Вернуться на страницу «Содержание»](#)

Перед установкой

Руководство по обслуживанию ПК Dell™ Inspiron™ 1545

- [Рекомендуемые инструменты](#)
- [Выключение компьютера](#)
- [Подготовка к работе с внутренними компонентами компьютера](#)

В этом разделе описывается порядок снятия и установки компонентов компьютера. Если не указано иное, каждая процедура подразумевает соблюдение следующих условий:

- 1 уже выполнены шаги, описанные в разделах [Выключение компьютера](#) и [Подготовка к работе с внутренними компонентами компьютера](#);
- 1 прочитана информация по технике безопасности, прилагаемая к компьютеру;
- 1 компонент можно заменить или (если он приобретался отдельно) установить, выполнив процедуру извлечения/снятия в обратном порядке.



Рекомендуемые инструменты

Для выполнения процедур, описанных в этом документе, могут потребоваться следующие инструменты:

- 1 малая шлицевая отвертка;
- 1 крестовая отвертка;
- 1 инструмент для извлечения процессора;
- 1 компакт-диск с программой для обновления BIOS.

Выключение компьютера

➡ **ПРЕДУПРЕЖДЕНИЕ.** Во избежание потери данных сохраните и закройте все открытые файлы и выйдите из всех открытых программ, прежде чем выключать компьютер.


1. Сохраните и закройте все открытые файлы и выйдите из всех программ.
2. При использовании Windows Vista® нажмите **Пуск** , нажмите на стрелку  и затем нажмите **Выключение**.

Компьютер выключится после окончания процесса завершения работы операционной системы.

3. Убедитесь, что компьютер и все подключенные к нему устройства выключены. Если компьютер и подключенные к нему устройства не выключились автоматически при завершении работы операционной системы, нажмите кнопку питания и не отпускайте ее 8-10 секунд, пока компьютер не выключится.

Подготовка к работе с внутренними компонентами компьютера

Соблюдайте приведенные ниже инструкции по технике безопасности во избежание повреждения компьютера и для собственной безопасности.

 **ОСТОРОЖНО!** Перед тем как открыть корпус компьютера, ознакомьтесь с инструкциями по технике безопасности, прилагаемыми к компьютеру. **Дополнительные рекомендации по технике безопасности см. на главной странице раздела веб-узла Dell, посвященного соблюдению нормативов (www.dell.com/regulatory_compliance).**

- ➡ **ПРЕДУПРЕЖДЕНИЕ.** Осторожно обращайтесь с компонентами и платами. Не следует дотрагиваться до компонентов и контактов платы. Держите плату за края или за металлическую монтажную скобу. Такие компоненты, как процессор, следует держать за края, а не за контакты.
- ➡ **ПРЕДУПРЕЖДЕНИЕ.** Ремонт компьютера должны выполнять только квалифицированные специалисты. Гарантия не распространяется на повреждения, причиной которых стало не санкционированное корпорацией Dell™ техническое обслуживание.
- ➡ **ПРЕДУПРЕЖДЕНИЕ.** При отсоединении кабеля тяните его за разъем или за язычок, но не за сам кабель. У некоторых кабелей есть разъемы с фиксирующими лапками. Перед отсоединением такого кабеля необходимо нажать на них. При разъединении разъемов старайтесь разносить их по прямой линии, чтобы не погнуть контакты. Перед подключением кабеля убедитесь, что разъемы правильно расположены относительно друг друга.
- ➡ **ПРЕДУПРЕЖДЕНИЕ.** Во избежание повреждения компьютера выполните следующие шаги, прежде чем приступать к работе с внутренними компонентами компьютера.

1. Чтобы не поцарапать крышку компьютера, работы следует выполнять на плоской и чистой поверхности.
2. Выключите компьютер (см. раздел [Выключение компьютера](#)).

3. Если компьютер подсоединен к стыковочному устройству, отстыкуйте его. Соответствующие инструкции смотрите в документации, прилагаемой к стыковочному устройству.

➡ **ПРЕДУПРЕЖДЕНИЕ.** При отсоединении сетевого кабеля сначала отсоедините кабель от компьютера, а затем отсоедините кабель от сетевого устройства.

4. Отсоедините от компьютера все телефонные и сетевые кабели.

5. Нажмите на кнопку и извлеките все установленные карты из разъема ExpressCard и устройства чтения карт памяти «8-в-1».

6. Отключите компьютер и все внешние устройства от электросети.

➡ **ПРЕДУПРЕЖДЕНИЕ.** Во избежание повреждения системной платы необходимо извлечь аккумулятор из отсека перед обслуживанием компьютера.

➡ **ПРЕДУПРЕЖДЕНИЕ.** Во избежание повреждения компьютера следует использовать аккумуляторы, предназначенные для данного компьютера Dell. Не используйте аккумуляторы, предназначенные для других компьютеров Dell.

7. Переверните компьютер.

8. Сдвиньте и удерживайте фиксирующую защелку аккумулятора.

9. Выдвиньте аккумулятор и извлеките его из отсека.



1	фиксирующая защелка аккумулятора	2	аккумулятор
---	----------------------------------	---	-------------

10. Нажмите кнопку питания, чтобы заземлить системную плату.

[Вернуться на страницу «Содержание»](#)

[Вернуться на страницу «Содержание»](#)

Перепрограммирование BIOS


Руководство по обслуживанию ПК Dell™ Inspiron™ 1545

- [Перепрограммирование BIOS с компакт- диска](#)
- [Перепрограммирование BIOS с жесткого диска](#)

Если к новому процессору или к новой системной плате прилагается компакт-диск с программой для обновления BIOS, перепрограммируйте BIOS с его помощью. Если у вас нет компакт-диска с программой для обновления BIOS, перепрограммируйте BIOS с жесткого диска.

Перепрограммирование BIOS с компакт- диска

1. Убедитесь в правильности подключения адаптера переменного тока и установки основного аккумулятора.

 **ПРИМЕЧАНИЕ.** Если перепрограммирование BIOS осуществляется с помощью компакт-диска с обновлением BIOS, прежде чем вставлять диск в дисковод, настройте компьютер на загрузку с компакт-диска.

2. Вставьте компакт-диск с программой для обновления BIOS и перезапустите компьютер.

Следуйте инструкциям, отображаемым на экране. Компьютер продолжит загрузку и выполнит обновление BIOS. После перепрограммирования компьютер автоматически перезагрузится.

3. Нажмите клавишу <F2> во время самотестирования при включении питания, чтобы войти в программу настройки системы.
 4. Чтобы восстановить стандартные настройки компьютера, нажмите **Load Defaults** (Загрузка заводских настроек), а затем нажмите **OK** в открывшемся всплывающем окне.
 5. Извлеките компакт-диск с программой для обновления BIOS из дисковода.
 6. Нажмите клавишу <Esc> и нажмите кнопку **Yes** (Да) во всплывающем окне, чтобы сохранить изменения конфигурации.
 7. После обновления BIOS компьютер автоматически перезапустится.
-

Перепрограммирование BIOS с жесткого диска

1. Убедитесь, что адаптер переменного тока подключен, основной аккумулятор правильно установлен, а сетевой кабель подсоединен.
 2. Включите компьютер.
 3. Найдите файл с последним обновлением BIOS для данного компьютера на веб-узле support.dell.com.
 4. Для загрузки файла нажмите **Download Now** (Загрузить).
 5. Если откроется окно **Export Compliance Disclaimer** (Оговорка о соблюдении правил экспорта), нажмите **Yes, I Accept this Agreement** (Да, я принимаю условия данного соглашения).
Откроется окно **File Download** (Загрузка файла).
 6. Нажмите **Save this program to disk** (Сохранить программу на диске), а затем нажмите **OK**.
Откроется окно **Save In** (Сохранить в).
 7. Нажмите стрелку вниз для отображения меню **Save In** (Сохранить в), выберите **Desktop** (Рабочий стол), а затем нажмите **Save** (Сохранить).
Начнется загрузка файла на рабочий стол.
 8. Когда появится окно **Download Complete** (Загрузка завершена), нажмите **Close** (Закреть).
На рабочем столе появится значок, название которого будет соответствовать загруженному файлу обновления BIOS.
 9. Дважды щелкните значок на рабочем столе и следуйте указаниям на экране.
-

[Вернуться на страницу «Содержание»](#)

[Вернуться на страницу «Содержание»](#)

Встроенная плата Bluetooth®

Руководство по обслуживанию ПК Dell™ Inspiron™ 1545

- [Извлечение платы](#)
- [Установка платы](#)

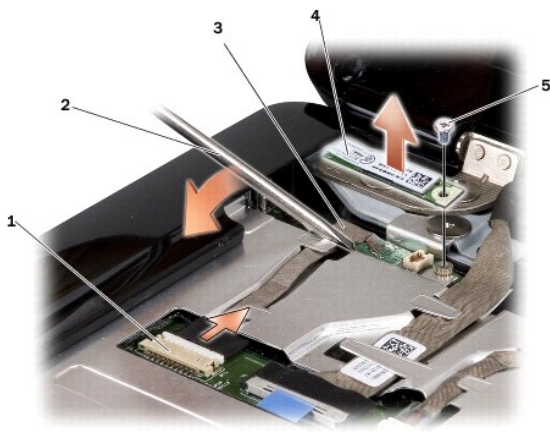
⚠ ОСТОРОЖНО! Перед тем как открыть корпус компьютера, ознакомьтесь с инструкциями по технике безопасности, прилагаемыми к компьютеру. Дополнительные рекомендации по технике безопасности см. на главной странице раздела веб-узла Dell, посвященного соблюдению нормативов (www.dell.com/regulatory_compliance).

- ➡ **ПРЕДУПРЕЖДЕНИЕ.** Заземлитесь для предотвращения возникновения электростатического разряда, надев антистатический браслет или периодически прикасаясь к некрашеной металлической поверхности, например к разъему на задней панели компьютера.
- ➡ **ПРЕДУПРЕЖДЕНИЕ.** Во избежание повреждения системной платы извлеките основной аккумулятор (см. раздел [Подготовка к работе с внутренними компонентами компьютера](#)) перед началом работы с внутренними компонентами компьютера.
- ➡ **ПРЕДУПРЕЖДЕНИЕ.** Ремонт компьютера должны выполнять только квалифицированные специалисты. Гарантия не распространяется на повреждения, причиной которых стало не санкционированное корпорацией Dell™ техническое обслуживание.

Если плата с беспроводной технологией Bluetooth была заказана вместе с компьютером, она уже установлена.

Извлечение платы

1. Следуйте инструкциям, описанным в разделе [Перед установкой](#).
 2. Снимите крышку центральной панели (см. раздел [Снятие крышки центральной панели](#)).
 3. Снимите клавиатуру (см. раздел [Извлечение клавиатуры](#)).
 4. Открутите винт, фиксирующий плату Bluetooth, и извлеките плату из компьютера.
- ➡ **ПРЕДУПРЕЖДЕНИЕ.** Будьте крайне осторожны при извлечении платы кабеля. Плата кабеля приклеена к компьютеру. Не тяните за кабель, чтобы извлечь плату.
5. Используйте скрайбер или отвертку с пластиковой ручкой, чтобы приподнять и извлечь плату из компьютера.
 6. Извлеките кабель из направляющей.



1	разъем кабеля	2	отвертка
3	плата кабеля	4	плата Bluetooth
5	винт		

7. Отсоедините кабель от разъема на системной плате.
8. Извлеките плату кабеля из компьютера.

Установка платы

1. Установите плату.
2. Проложите кабель по направляющим.
3. Подсоедините кабель к разъему на системной плате.
4. Закрутите винт, с помощью которого крепится плата Bluetooth.
5. Установите на место клавиатуру (см. раздел [Установка клавиатуры](#)).
6. Установите на место крышку центральной панели (см. раздел [Установка крышки центральной панели](#)).
7. Вставьте аккумулятор в отсек (при установке раздастся щелчок).

[Вернуться на страницу «Содержание»](#)

[Вернуться на страницу «Содержание»](#)

Камера (заказывается дополнительно)

Руководство по обслуживанию ПК Dell™ Inspiron™ 1545

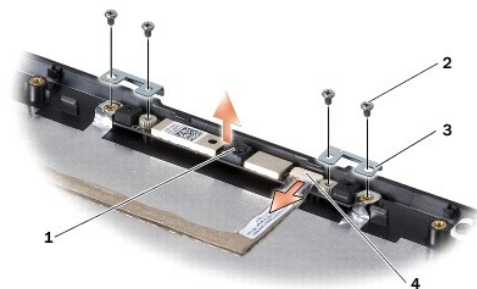
- [Извлечение камеры](#)
- [Установка камеры](#)

⚠ ОСТОРОЖНО! Перед тем как открыть корпус компьютера, ознакомьтесь с инструкциями по технике безопасности, прилагаемыми к компьютеру. Дополнительные рекомендации по технике безопасности см. на главной странице раздела веб-узла Dell, посвященного соблюдению нормативов (www.dell.com/regulatory_compliance).

- ➡ **ПРЕДУПРЕЖДЕНИЕ.** Заземлитесь для предотвращения возникновения электростатического разряда, надев антистатический браслет или периодически прикасаясь к некрашеной металлической поверхности, например к разъему на задней панели компьютера.
- ➡ **ПРЕДУПРЕЖДЕНИЕ.** Во избежание повреждения системной платы извлеките основной аккумулятор (см. раздел [Подготовка к работе с внутренними компонентами компьютера](#)) перед началом работы с внутренними компонентами компьютера.
- ➡ **ПРЕДУПРЕЖДЕНИЕ.** Ремонт компьютера должны выполнять только квалифицированные специалисты. Гарантия не распространяется на повреждения, причиной которых стало не санкционированное корпорацией Dell™ техническое обслуживание.

Извлечение камеры

1. Следуйте инструкциям, описанным в разделе [Перед установкой](#).
2. Снимите дисплей в сборе (см. раздел [Снятие дисплея в сборе](#)).
3. Снимите лицевую панель дисплея (см. раздел [Снятие лицевой панели дисплея](#)).
4. Снимите панель дисплея (см. раздел [Снятие панели дисплея](#)).
5. Выкрутите четыре винта, с помощью которых крепежные скобы крепятся к плате камеры.
6. Извлеките крепежные скобы платы камеры.
7. Отсоедините кабель камеры от разъема на плате камеры.
8. Извлеките плату камеры.



1	камера	2	винты (4)
3	крепежные скобы платы камеры (2)	4	разъем кабеля камеры

Установка камеры

1. Расположите плату камеры по резьбовым отверстиям.
2. Установите крепежные скобы платы камеры.
3. Закрутите четыре винта, с помощью которых крепежные скобы платы камеры крепятся к рамке дисплея.
4. Подсоедините кабель камеры к разъему на плате камеры.
5. Установите на место панель дисплея (см. раздел [Установка панели дисплея](#)).

6. Установите на место лицевую панель дисплея (см. раздел [Установка лицевой панели](#)).
7. Установите на место дисплей в сборе (смотрите раздел [Установка дисплея в сборе](#)).

[Вернуться на страницу «Содержание»](#)

[Вернуться на страницу «Содержание»](#)

Крышка центральной панели

Руководство по обслуживанию ПК Dell™ Inspiron™ 1545

- [Снятие крышки центральной панели](#)
- [Установка крышки центральной панели](#)

⚠ ОСТОРОЖНО! Перед тем как открыть корпус компьютера, ознакомьтесь с инструкциями по технике безопасности, прилагаемыми к компьютеру. Дополнительные рекомендации по технике безопасности см. на главной странице раздела веб-узла Dell, посвященного соблюдению нормативов (www.dell.com/regulatory_compliance).

- ➡ **ПРЕДУПРЕЖДЕНИЕ.** Заземлитесь для предотвращения возникновения электростатического разряда, надев антистатический браслет или периодически прикасаясь к некрашеной металлической поверхности, например к разъему на задней панели компьютера.
- ➡ **ПРЕДУПРЕЖДЕНИЕ.** Во избежание повреждения системной платы извлеките основной аккумулятор (см. раздел [Подготовка к работе с внутренними компонентами компьютера](#)) перед началом работы с внутренними компонентами компьютера.
- ➡ **ПРЕДУПРЕЖДЕНИЕ.** Ремонт компьютера должны выполнять только квалифицированные специалисты. Гарантия не распространяется на повреждения, причиной которых стало не санкционированное корпорацией Dell™ техническое обслуживание.

Снятие крышки центральной панели

1. Следуйте инструкциям, описанным в разделе [Перед установкой](#).
2. Выкрутите два винта, с помощью которых крышка центральной панели крепится к основанию компьютера.



3. Переверните компьютер верхней стороной вверх и максимально откройте дисплей.

➡ **ПРЕДУПРЕЖДЕНИЕ.** Соблюдайте крайнюю осторожность при снятии крышки центральной панели. Крышка очень хрупкая.

4. С тыльной стороны компьютера с помощью скрайбера или отвертки с пластиковой ручкой приподнимите крышку центральной панели.
5. Снимите крышку центральной панели с компьютера.



1	крышка центральной панели
---	---------------------------

Установка крышки центральной панели

1. Совместите крючки под крышкой центральной панели и установите крышку на место, раздастся щелчок.

2. Переверните компьютер и закрутите два винта, фиксирующие крышку центральной панели на основании компьютера.
3. Вставьте аккумулятор в отсек (при установке раздастся щелчок).

[Вернуться на страницу «Содержание»](#)

[Вернуться на страницу «Содержание»](#)

Плата зарядного устройства

Руководство по обслуживанию ПК Dell™ Inspiron™ 1545

- [Извлечение платы зарядного устройства](#)
- [Установка платы зарядного устройства](#)

⚠ ОСТОРОЖНО! Перед тем как открыть корпус компьютера, ознакомьтесь с инструкциями по технике безопасности, прилагаемыми к компьютеру. Дополнительные рекомендации по технике безопасности см. на главной странице раздела веб-узла Dell, посвященного соблюдению нормативов (www.dell.com/regulatory_compliance).

- ➡ **ПРЕДУПРЕЖДЕНИЕ.** Заземлитесь для предотвращения возникновения электростатического разряда, надев антистатический браслет или периодически прикасаясь к некрашеной металлической поверхности, например к разъему на задней панели компьютера.
- ➡ **ПРЕДУПРЕЖДЕНИЕ.** Во избежание повреждения системной платы извлеките основной аккумулятор (см. раздел [Подготовка к работе с внутренними компонентами компьютера](#)) перед началом работы с внутренними компонентами компьютера.
- ➡ **ПРЕДУПРЕЖДЕНИЕ.** Ремонт компьютера должны выполнять только квалифицированные специалисты. Гарантия не распространяется на повреждения, причиной которых стало не санкционированное корпорацией Dell™ техническое обслуживание.

Извлечение платы зарядного устройства

1. Следуйте инструкциям, описанным в разделе [Перед установкой](#).
2. Извлеките системную плату (см. раздел [Извлечение системной платы](#)).
3. Выкрутите два винта, с помощью которых плата зарядного устройства крепится к основанию компьютера.
4. Извлеките плату зарядного устройства из компьютера.



1	плата зарядного устройства	2	винты (2)
---	----------------------------	---	-----------

Установка платы зарядного устройства

1. Установите плату зарядного устройства в основание компьютера.
2. Закрутите два винта, с помощью которых плата зарядного устройства крепится к основанию компьютера.
3. Установите системную плату (см. раздел [Установка системной платы](#)).

[Вернуться на страницу «Содержание»](#)

[Вернуться на страницу «Содержание»](#)

Батарейка типа «таблетка»

Руководство по обслуживанию ПК Dell™ Inspiron™ 1545

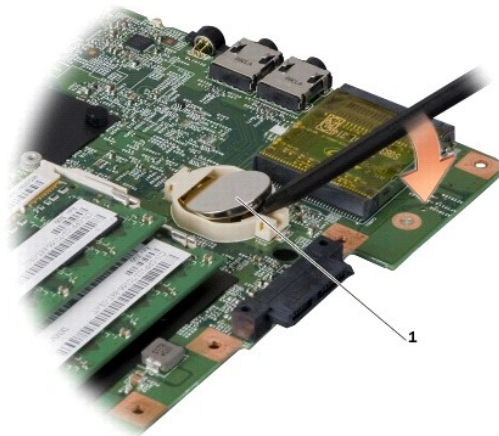
- [Извлечение батарейки типа «таблетка»](#)
- [Установка батарейки типа «таблетка»](#)

⚠ ОСТОРОЖНО! Перед тем как открыть корпус компьютера, ознакомьтесь с инструкциями по технике безопасности, прилагаемыми к компьютеру. Дополнительные рекомендации по технике безопасности см. на главной странице раздела веб-узла Dell, посвященного соблюдению нормативов (www.dell.com/regulatory_compliance).

- ➡ **ПРЕДУПРЕЖДЕНИЕ.** Заземлитесь для предотвращения возникновения электростатического разряда, надев антистатический браслет или периодически прикасаясь к некрашеной металлической поверхности, например к разъему на задней панели компьютера.
- ➡ **ПРЕДУПРЕЖДЕНИЕ.** Во избежание повреждения системной платы извлеките основной аккумулятор (см. раздел [Подготовка к работе с внутренними компонентами компьютера](#)) перед началом работы с внутренними компонентами компьютера.
- ➡ **ПРЕДУПРЕЖДЕНИЕ.** Ремонт компьютера должны выполнять только квалифицированные специалисты. Гарантия не распространяется на повреждения, причиной которых стало не санкционированное корпорацией Dell™ техническое обслуживание.

Извлечение батарейки типа «таблетка»

1. Следуйте инструкциям, описанным в разделе [Перед установкой](#).
2. Извлеките системную плату (см. раздел [Извлечение системной платы](#)).
3. Переверните системную плату.
4. Чтобы извлечь батарейку типа «таблетка» из гнезда, сдвиньте ее вперед и приподнимите с помощью скрайбера или отвертки с пластиковой ручкой.



1	батарейка типа «таблетка»
---	---------------------------

Установка батарейки типа «таблетка»

1. Установите батарейку типа «таблетка» положительным (+) контактом вверх.
2. Установите системную плату (см. раздел [Установка системной платы](#)).

[Вернуться на страницу «Содержание»](#)

[Вернуться на страницу «Содержание»](#)

Процессор

Руководство по обслуживанию ПК Dell™ Inspiron™ 1545

- [Извлечение процессора](#)
- [Установка процессора](#)

⚠ ОСТОРОЖНО! Перед тем как открыть корпус компьютера, ознакомьтесь с инструкциями по технике безопасности, прилагаемыми к компьютеру. **Дополнительные рекомендации по технике безопасности см. на главной странице раздела веб-узла Dell, посвященного соблюдению нормативов** (www.dell.com/regulatory_compliance).

- ➡ **ПРЕДУПРЕЖДЕНИЕ.** Заземлитесь для предотвращения возникновения электростатического разряда, надев антистатический браслет или периодически прикасаясь к некрашеной металлической поверхности, например к разъему на задней панели компьютера.
- ➡ **ПРЕДУПРЕЖДЕНИЕ.** Чтобы при извлечении или установке процессора избежать прерывистого контакта между эксцентриком гнезда процессора (гнездо с нулевым усилием вставки) и процессором, при затягивании эксцентрика следует слегка нажимать на центральную часть процессора.
- ➡ **ПРЕДУПРЕЖДЕНИЕ.** Во избежание повреждения процессора держите отвертку перпендикулярно процессору при повороте эксцентрика.
- ➡ **ПРЕДУПРЕЖДЕНИЕ.** Во избежание повреждения системной платы извлеките основной аккумулятор (см. раздел [Подготовка к работе с внутренними компонентами компьютера](#)) перед началом работы с внутренними компонентами компьютера.
- ➡ **ПРЕДУПРЕЖДЕНИЕ.** Ремонт компьютера должны выполнять только квалифицированные специалисты. Гарантия не распространяется на повреждения, причиной которых стало не санкционированное корпорацией Dell™ техническое обслуживание.

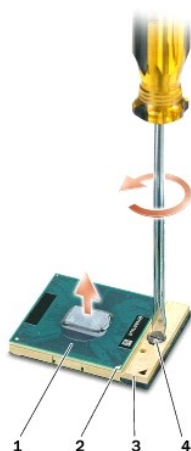
Извлечение процессора

1. Следуйте инструкциям, описанным в разделе [Перед установкой](#).
2. Снимите нижнюю крышку (см. раздел [Снятие нижней крышки](#)).
3. Снимите радиатор процессора (см. раздел [Извлечение радиатора процессора](#)).

➡ **ПРЕДУПРЕЖДЕНИЕ.** При извлечении процессора тяните его вверх, не допуская перекосов. Следите за тем, чтобы не погнуть контакты процессора.

4. Чтобы ослабить затяжку, с помощью малой шлицевой отвертки поворачивайте эксцентрик гнезда процессора против часовой стрелки, пока он не остановится.

Эксцентрик гнезда фиксирует процессор на системной плате. Обратите внимание на стрелку, расположенную на эксцентрике гнезда процессора.



1	процессор	2	угол процессора с контактом	3	гнездо процессора
4	эксцентрик гнезда процессора				

5. Для извлечения процессора используйте специальный инструмент.

Установка процессора

➡ **ПРЕДУПРЕЖДЕНИЕ.** Перед установкой процессора убедитесь, что эксцентрик находится в полностью открытом положении. При правильной установке процессора в гнездо применение силы не требуется.

➡ **ПРЕДУПРЕЖДЕНИЕ.** Неправильная установка процессора может вызвать прерывистый контакт или неустранимое повреждение процессора и его гнезда.

1. Расположите процессор таким образом, чтобы угол с контактом 1 был направлен в сторону треугольника на гнезде процессора, и установите процессор в гнездо.

Если процессор установлен правильно, все четыре угла будут расположены на одной высоте. Если один или несколько углов процессора расположены выше других, процессор установлен неправильно.

➡ **ПРЕДУПРЕЖДЕНИЕ.** Чтобы при извлечении или установке процессора избежать прерывистого контакта между эксцентриком гнезда процессора (гнездо с нулевым усилием вставки) и процессором, при затягивании эксцентрика следует слегка нажимать на центральную часть процессора.

2. Поворачивайте эксцентрик гнезда процессора по часовой стрелке, чтобы закрепить процессор на системной плате.
3. Снимите пленку с термоподложки и приклейте термоподложку на участок радиатора, который покрывает процессор.
4. Установите на место радиатор процессора (см. раздел [Установка радиатора процессора](#)).
5. Установите на место нижнюю крышку (см. раздел [Установка нижней крышки](#)).
6. Вставьте аккумулятор в отсек (при установке раздается щелчок).
7. Обновите BIOS, используя компакт-диск с программой обновления BIOS (см. раздел [Перепрограммирование BIOS](#)).

[Вернуться на страницу «Содержание»](#)

[Вернуться на страницу «Содержание»](#)

Радиатор процессора

Руководство по обслуживанию ПК Dell™ Inspiron™ 1545

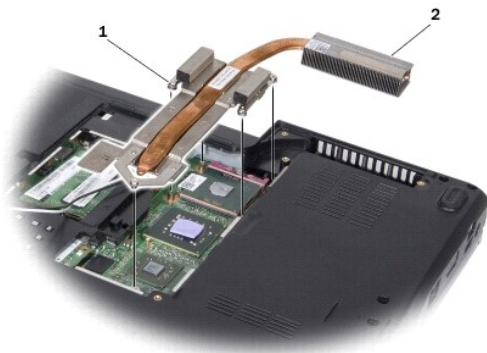
- [Извлечение радиатора процессора](#)
- [Установка радиатора процессора](#)

⚠ ОСТОРОЖНО! Перед тем как открыть корпус компьютера, ознакомьтесь с инструкциями по технике безопасности, прилагаемыми к компьютеру. Дополнительные рекомендации по технике безопасности см. на главной странице раздела веб-узла Dell, посвященного соблюдению нормативов (www.dell.com/regulatory_compliance).

- ➡ **ПРЕДУПРЕЖДЕНИЕ.** Заземлитесь для предотвращения возникновения электростатического разряда, надев антистатический браслет или периодически прикасаясь к некрашеной металлической поверхности, например к разъему на задней панели компьютера.
- ➡ **ПРЕДУПРЕЖДЕНИЕ.** Во избежание повреждения системной платы извлеките основной аккумулятор (см. раздел [Подготовка к работе с внутренними компонентами компьютера](#)) перед началом работы с внутренними компонентами компьютера.
- ➡ **ПРЕДУПРЕЖДЕНИЕ.** Ремонт компьютера должны выполнять только квалифицированные специалисты. Гарантия не распространяется на повреждения, причиной которых стало не санкционированное корпорацией Dell™ техническое обслуживание.

Извлечение радиатора процессора

1. Следуйте инструкциям, описанным в разделе [Перед установкой](#).
2. Снимите нижнюю крышку (см. раздел [Снятие нижней крышки](#)).
3. Ослабьте пять невыпадающих винтов, которыми радиатор процессора крепится к системной плате.



1	невыпадающие винты (5)	2	радиатор процессора
---	------------------------	---	---------------------

4. Приподнимите радиатор процессора и снимите его с системной платы.

Установка радиатора процессора

📌 ПРИМЕЧАНИЕ. Если оригинальные процессор и радиатор процессора устанавливаются вместе, оригинальную термоподложку можно использовать повторно. При замене процессора или радиатора процессора для обеспечения теплоотвода используйте термоподложку, входящую в комплект поставки.

📌 ПРИМЕЧАНИЕ. Данная процедура предполагает, что вы уже извлекли радиатор процессора и готовы установить его на место.

1. Снимите пленку с термоподложки и приклейте термоподложку на участок радиатора, который покрывает процессор.
2. Установите радиатор процессора на системную плату.
3. Затяните пять невыпадающих винтов, которыми радиатор процессора крепится к системной плате.
4. Установите на место нижнюю крышку (см. раздел [Установка нижней крышки](#)).
5. Вставьте аккумулятор в отсек (при установке раздастся щелчок).

[Вернуться на страницу «Содержание»](#)

[Вернуться на страницу «Содержание»](#)

Дочерняя плата

Руководство по обслуживанию ПК Dell™ Inspiron™ 1545

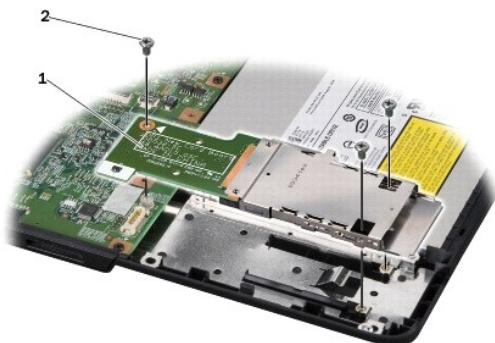
- [Извлечение дочерней платы](#)
- [Установка дочерней платы](#)

⚠ ОСТОРОЖНО! Перед тем как открыть корпус компьютера, ознакомьтесь с инструкциями по технике безопасности, прилагаемыми к компьютеру. Дополнительные рекомендации по технике безопасности см. на главной странице раздела веб-узла Dell, посвященного соблюдению нормативов (www.dell.com/regulatory_compliance).

- ➡ **ПРЕДУПРЕЖДЕНИЕ.** Во избежание электростатического разряда следует заземлиться, используя антистатический браслет или периодически прикасаясь к неокрашенной металлической поверхности корпуса компьютера (например, к задней панели).
- ➡ **ПРЕДУПРЕЖДЕНИЕ.** Во избежание повреждения системной платы извлеките основной аккумулятор (см. раздел [Подготовка к работе с внутренними компонентами компьютера](#)) перед началом работы с внутренними компонентами компьютера.
- ➡ **ПРЕДУПРЕЖДЕНИЕ.** Ремонт компьютера должны выполнять только квалифицированные специалисты. Гарантия не распространяется на повреждения, причиной которых стало не санкционированное корпорацией Dell™ техническое обслуживание.

Извлечение дочерней платы

1. Следуйте инструкциям, описанным в разделе [Перед установкой](#).
2. Снимите упор для рук (смотрите раздел [Снятие упора для рук](#)).
3. Выкрутите три винта, фиксирующих дочернюю плату.
4. Извлеките дочернюю плату из компьютера.



1	дочерняя плата	2	винты (3)
---	----------------	---	-----------

Установка дочерней платы

1. Совместите дочернюю плату с разъемами на системной плате и резьбовыми отверстиями в основании компьютера.
2. Закрутите три винта, фиксирующих дочернюю плату.
- ➡ **ПРЕДУПРЕЖДЕНИЕ.** Перед включением компьютера верните обратно все винты и убедитесь, что ни один винт не остался случайно внутри корпуса. В противном случае можно повредить компьютер.
3. Установите на место упор для рук (смотрите раздел [Установка упора для рук](#)).

[Вернуться на страницу «Содержание»](#)

[Вернуться на страницу «Содержание»](#)

Дисплей

Руководство по обслуживанию ПК Dell™ Inspiron™ 1545

- [Дисплей в сборе](#)
- [Лицевая панель дисплея](#)
- [Панель дисплея](#)
- [Кабель панели дисплея](#)
- [Инвертор дисплея](#)

⚠ ОСТОРОЖНО! Перед тем как открыть корпус компьютера, ознакомьтесь с инструкциями по технике безопасности, прилагаемыми к компьютеру. Дополнительные рекомендации по технике безопасности см. на главной странице раздела веб-узла Dell, посвященного соблюдению нормативов (www.dell.com/regulatory_compliance).

➡ **ПРЕДУПРЕЖДЕНИЕ.** Заземлитесь для предотвращения возникновения электростатического разряда, надев антистатический браслет или периодически прикасаясь к некрашеной металлической поверхности, например к разъему на задней панели компьютера.

➡ **ПРЕДУПРЕЖДЕНИЕ.** Во избежание повреждения системной платы извлеките основной аккумулятор (см. раздел [Подготовка к работе с внутренними компонентами компьютера](#)) перед началом работы с внутренними компонентами компьютера.

➡ **ПРЕДУПРЕЖДЕНИЕ.** Ремонт компьютера должны выполнять только квалифицированные специалисты. Гарантия не распространяется на повреждения, причиной которых стало не санкционированное корпорацией Dell™ техническое обслуживание.

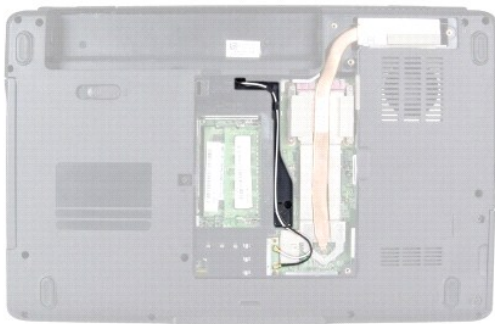
Дисплей в сборе

Снятие дисплея в сборе

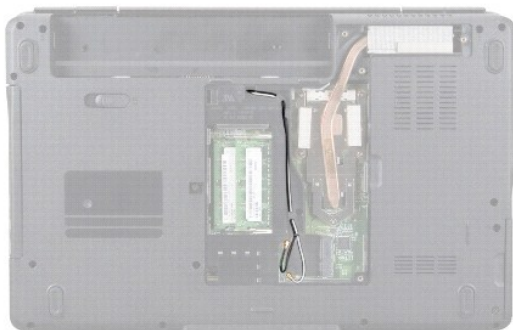
📌 **ПРИМЕЧАНИЕ.** Размещение платы MiniCard может меняться в зависимости от видеоадаптера, поддерживаемого вашим компьютером. Для того чтобы выяснить тип видеоадаптера, щелкните **Пуск** → **Панель управления** → **Система** → **Диспетчер устройств** → **Видеоадаптеры**.

1. Следуйте инструкциям, описанным в разделе [Перед установкой](#).
2. Снимите крышку центральной панели (см. раздел [Снятие крышки центральной панели](#)).
3. Снимите нижнюю крышку (см. раздел [Снятие нижней крышки](#)).
4. Отсоедините от платы MiniCard все кабели MiniCard (при наличии).
5. Предварительно записав схему подключения кабелей, осторожно извлеките антенные кабели платы MiniCard из направляющих.

ATI Mobility Radeon:



Mobile Intel® GMA:



6. Выверните два винта из основания компьютера.



7. Переверните компьютер.

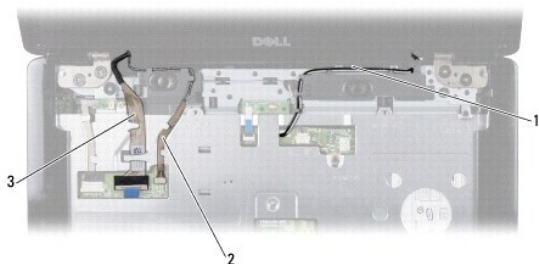
8. Снимите клавиатуру (см. раздел [Извлечение клавиатуры](#)).

9. Предварительно записав схему подключения кабелей, осторожно извлеките антенные кабели платы MiniCard из направляющих. Затем, протянув кабели через системную плату, удалите их, чтобы они не соприкасались с основанием компьютера.

10. Чтобы отсоединить кабель дисплея от разъема на системной плате, потяните за язычок кабеля дисплея.

11. Отсоедините кабель камеры (дополнительно) от разъема на системной плате.

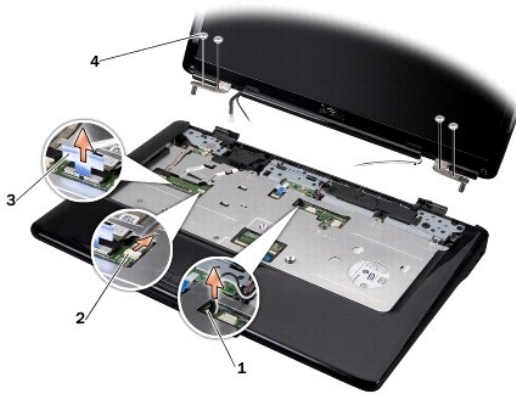
12. Внимательно ознакомьтесь со схемой кабелей и осторожно извлеките их из направляющих.



1	антенный кабель платы MiniCard	2	кабель камеры (доп.)
3	кабель дисплея		

13. Выкрутите четыре винта (по два на каждой стороне), с помощью которых крепится дисплей в сборе.

14. Снимите дисплей в сборе.



1	разъем антенного кабеля платы MiniCard	2	разъем кабеля камеры (доп.)
3	язычок кабеля дисплея	4	винты (4)

Установка дисплея в сборе

1. Установите дисплей в сборе в соответствующее положение и вверните обратно четыре винта (по два с каждой стороны), которыми крепится дисплей в сборе.
2. Поместите кабель камеры (доп.) и кабель дисплея в направляющие, затем подсоедините кабели к соответствующим разъемам на системной плате.
3. Поместите антенные кабели MiniCard в направляющие, расположенные в корпусе упора для рук, и протяните их через системную плату.
4. Установите на место клавиатуру (см. раздел [Установка клавиатуры](#)).
5. Установите на место крышку центральной панели (см. раздел [Установка крышки центральной панели](#)).
6. Закрутите два винта в основании компьютера.
7. Переверните компьютер и проденьте антенные кабели MiniCard через соответствующие направляющие.
8. Подсоедините антенные кабели к плате MiniCard. В таблице ниже приведена схема цветов антенных кабелей для плат MiniCard, поддерживаемых на данном компьютере.

Разъемы на плате MiniCard	Схема цветов антенных кабелей
WLAN (2 антенных кабеля)	
Основной WLAN (белый треугольник)	белый
Вспомогательный WLAN (черный треугольник)	черный

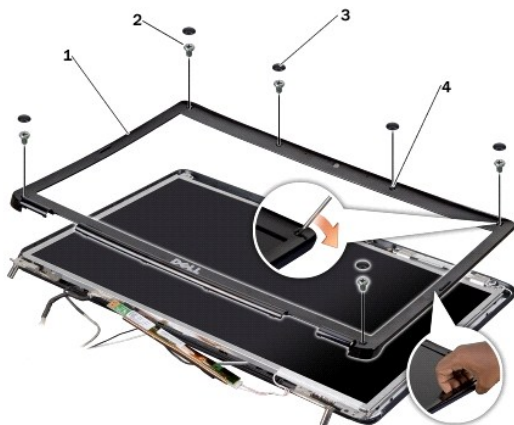
9. Установите на место нижнюю крышку (см. раздел [Установка нижней крышки](#)).
- ➡ **ПРЕДУПРЕЖДЕНИЕ.** Перед включением компьютера вверните обратно все винты и убедитесь, что ни один винт не остался случайно внутри корпуса. В противном случае можно повредить компьютер.
10. Вставьте аккумулятор в отсек (при установке раздается щелчок).

Лицевая панель дисплея

Снятие лицевой панели дисплея

- ➡ **ПРЕДУПРЕЖДЕНИЕ.** Лицевая панель является крайне хрупкой. Соблюдайте осторожность во избежание ее повреждения при снятии.

1. Снимите дисплей в сборе (см. раздел [Снятие дисплея в сборе](#)).
2. Снимите с винтов шесть резиновых заглушек.
3. Выкрутите невыпадающий винт и пять винтов, с помощью которых крепится лицевая панель дисплея.
4. Кончиками пальцев осторожно приподнимите внутренний край лицевой панели дисплея.
5. Снимите лицевую панель дисплея.



1	лицевая панель дисплея	2	винты (5)
3	резиновые заглушки на винтах (6)	4	невыпадающий винт

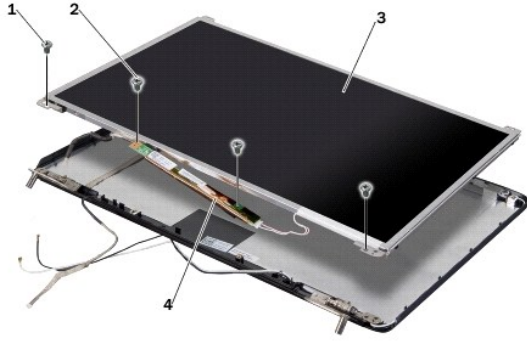
Установка лицевой панели

1. Совместите лицевую панель с панелью дисплея и осторожно установите на место, при установке раздастся щелчок.
2. Закрутите пять винтов и затяните невыпадающий винт.
3. Установите на винты шесть резиновых заглушек.
4. Установите на место дисплей в сборе (смотрите раздел [Установка дисплея в сборе](#)).

Панель дисплея

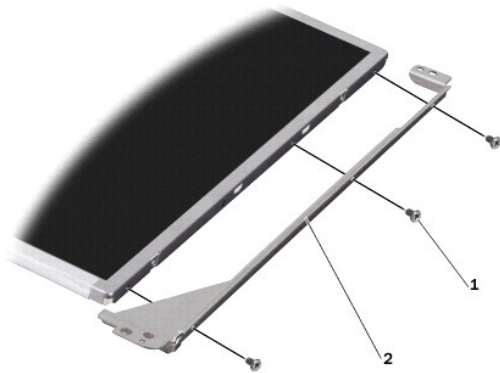
Снятие панели дисплея

1. Снимите дисплей в сборе (см. раздел [Снятие дисплея в сборе](#)).
2. Снимите лицевую панель дисплея (см. раздел [Лицевая панель дисплея](#)).
3. Выкрутите два винта, с помощью которых крепится панель дисплея.
4. Выкрутите два винта, с помощью которых крепится плата инвертора.



1	крепежные винты панели дисплея (2)	2	крепежные винты платы инвертора (2)
3	панель дисплея	4	плата инвертора

- Отсоедините кабели от разъемов с каждой стороны платы инвертора.
- Извлеките кабель панели дисплея (см. раздел [Снятие кабеля панели дисплея](#)).
- Выкрутите шесть винтов (по три с каждой стороны), с помощью которых крепятся скобы панели дисплея.




1	винты (6)	2	скобы панели дисплея (2)
---	-----------	---	--------------------------

Установка панели дисплея

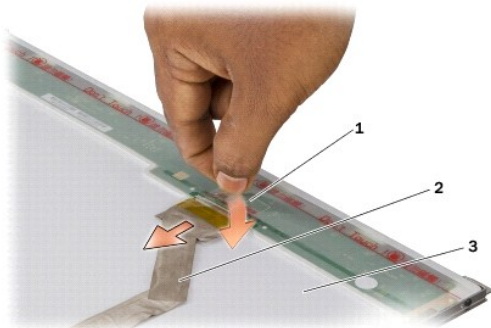
- Зафиксируйте скобы панели дисплея на панели с помощью шести винтов (по три с каждой стороны).
- Подсоедините кабель панели дисплея (см. раздел [Установка кабеля панели дисплея](#)).
- Подсоедините кабели к разъемам с каждой стороны платы инвертора.
- Совместите панель дисплея и плату инвертора с рамкой дисплея.
- Закрутите два винта, с помощью которых крепится панель дисплея.
- Закрутите два винта, с помощью которых крепится плата инвертора.
- Установите на место лицевую панель дисплея (см. раздел [Установка лицевой панели](#)).
- Установите на место дисплей в сборе (смотрите раздел [Установка дисплея в сборе](#)).

Кабель панели дисплея

Снятие кабеля панели дисплея

 **ПРИМЕЧАНИЕ.** Кабели и разъемы панели дисплея могут отличаться в зависимости от заказанной модели.

1. Снимите дисплей в сборе (см. раздел [Снятие дисплея в сборе](#)).
2. Снимите лицевую панель дисплея (см. раздел [Лицевая панель дисплея](#)).
3. Снимите панель дисплея (см. раздел [Панель дисплея](#)).
4. Переверните панель дисплея и поместите ее на чистую поверхность.



1	лента, фиксирующая кабель панели дисплея в разьеме сверху	2	кабель панели дисплея
3	тыльная сторона панели дисплея		

5. Приподнимите ленту, фиксирующую кабель дисплея в разьеме сверху, и отсоедините кабель от разьема.

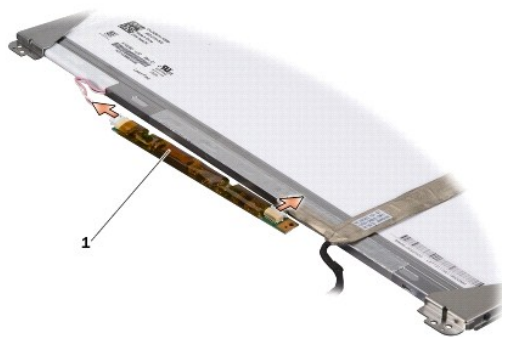
Установка кабеля панели дисплея

1. Подсоедините кабель дисплея к разьему сверху.
2. Установите на место панель дисплея (см. раздел [Установка панели дисплея](#)).
3. Установите на место лицевую панель дисплея (см. раздел [Установка лицевой панели](#)).
4. Установите на место дисплей в сборе (смотрите раздел [Установка дисплея в сборе](#)).

Инвертор дисплея

Снятие инвертора дисплея

1. Снимите дисплей в сборе (см. раздел [Снятие дисплея в сборе](#)).
2. Снимите лицевую панель дисплея (см. раздел [Снятие лицевой панели дисплея](#)).
3. Снимите панель дисплея (см. раздел [Снятие панели дисплея](#)).
4. Отсоедините кабели от разъемов с каждой стороны платы инвертора.



1	плата инвертора
---	-----------------

5. Снимите плату инвертора с панели дисплея.

Установка инвертора дисплея

1. Подсоедините кабели к разъемам с каждой стороны платы инвертора.
2. Установите на место панель дисплея (см. раздел [Установка панели дисплея](#)).
3. Установите на место лицевую панель дисплея (см. раздел [Установка лицевой панели](#)).
4. Установите на место дисплей в сборе (смотрите раздел [Установка дисплея в сборе](#)).

[Вернуться на страницу «Содержание»](#)

[Вернуться на страницу «Содержание»](#)

Вентилятор

Руководство по обслуживанию ПК Dell™ Inspiron™ 1545

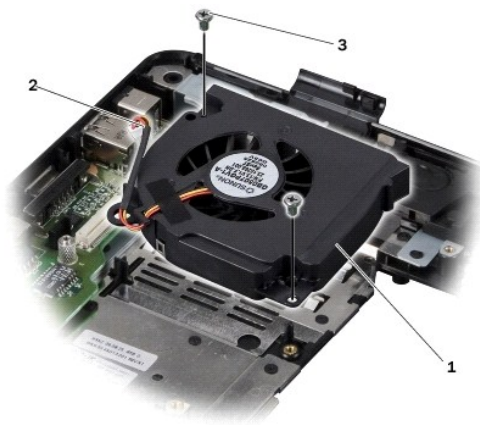
- [Снятие вентилятора](#)
- [Установка вентилятора](#)

⚠ ОСТОРОЖНО! Перед тем как открыть корпус компьютера, ознакомьтесь с инструкциями по технике безопасности, прилагаемыми к компьютеру. Дополнительные рекомендации по технике безопасности см. на главной странице раздела веб-узла Dell, посвященного соблюдению нормативов (www.dell.com/regulatory_compliance).

- ➡ **ПРЕДУПРЕЖДЕНИЕ.** Заземлитесь для предотвращения возникновения электростатического разряда, надев антистатический браслет или периодически прикасаясь к некрашеной металлической поверхности, например к разъему на задней панели компьютера.
- ➡ **ПРЕДУПРЕЖДЕНИЕ.** Во избежание повреждения системной платы извлеките основной аккумулятор (см. раздел [Подготовка к работе с внутренними компонентами компьютера](#)) перед началом работы с внутренними компонентами компьютера.
- ➡ **ПРЕДУПРЕЖДЕНИЕ.** Ремонт компьютера должны выполнять только квалифицированные специалисты. Гарантия не распространяется на повреждения, причиной которых стало не санкционированное корпорацией Dell™ техническое обслуживание.

Снятие вентилятора

1. Следуйте инструкциям, описанным в разделе [Перед установкой](#).
2. Извлеките системную плату (см. раздел [Извлечение системной платы](#)).
3. Выверните два винта, которыми вентилятор крепится к основанию компьютера.
4. Приподнимите вентилятор и извлеките его из компьютера.



1	вентилятор	2	кабель вентилятора
3	винты (2)		

Установка вентилятора

- 🔍 **ПРИМЕЧАНИЕ.** Если оригинальные процессор и радиатор процессора устанавливаются вместе, оригинальную термоподложку можно использовать повторно. При замене процессора или радиатора процессора для обеспечения теплоотвода используйте термоподложку, входящую в комплект поставки.
- 🔍 **ПРИМЕЧАНИЕ.** Данная процедура предполагает, что вы уже извлекли вентилятор и собираетесь установить его на место.

1. Установите вентилятор.
2. Закрутите два винта, с помощью которых вентилятор крепится к основанию компьютера.
3. Установите системную плату (см. раздел [Установка системной платы](#)).

[Вернуться на страницу «Содержание»](#)

[Вернуться на страницу «Содержание»](#)

Жесткий диск

Руководство по обслуживанию ПК Dell™ Inspiron™ 1545

- [Извлечение жесткого диска](#)
- [Установка жесткого диска](#)

⚠ ОСТОРОЖНО! Если вы извлекаете из компьютера нагретый жесткий диск, не касайтесь металлического корпуса жесткого диска.

⚠ ОСТОРОЖНО! Перед тем как открыть корпус компьютера, ознакомьтесь с инструкциями по технике безопасности, прилагаемыми к компьютеру. **Дополнительные рекомендации по технике безопасности см. на главной странице раздела веб-узла Dell, посвященного соблюдению нормативов** (www.dell.com/regulatory_compliance).

➡ **ПРЕДУПРЕЖДЕНИЕ.** Во избежание потери данных следует выключить компьютер (см. раздел [Выключение компьютера](#)) перед извлечением жесткого диска. Не извлекайте жесткий диск, когда компьютер включен или находится в режиме ожидания.

➡ **ПРЕДУПРЕЖДЕНИЕ.** Жесткие диски крайне хрупкие. Соблюдайте осторожность при обращении с жестким диском.

➡ **ПРЕДУПРЕЖДЕНИЕ.** Во избежание повреждения системной платы извлеките основной аккумулятор (см. раздел [Подготовка к работе с внутренними компонентами компьютера](#)) перед началом работы с внутренними компонентами компьютера.

➡ **ПРЕДУПРЕЖДЕНИЕ.** Ремонт компьютера должны выполнять только квалифицированные специалисты. Гарантия не распространяется на повреждения, причиной которых стало не санкционированное корпорацией Dell™ техническое обслуживание.

🔍 **ПРИМЕЧАНИЕ.** Корпорация Dell не предоставляет гарантий совместимости или поддержки жестких дисков других поставщиков.

🔍 **ПРИМЕЧАНИЕ.** При использовании жестких дисков других поставщиков (не Dell) на новый жесткий диск необходимо установить операционную систему, драйверы и утилиты (см. *Руководство по технологиям Dell*).

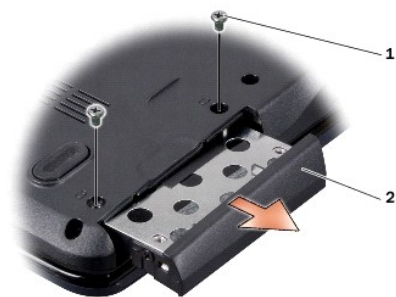
Извлечение жесткого диска

1. Следуйте инструкциям, описанным в разделе [Перед установкой](#).

2. Выкрутите два винта, с помощью которых жесткий диск в сборе крепится к основанию компьютера.

3. Извлеките жесткий диск в сборе из отсека.

➡ **ПРЕДУПРЕЖДЕНИЕ.** Извлеченный из компьютера жесткий диск следует хранить в защитной антистатической упаковке (см. раздел «Защита от электростатического разряда» в инструкциях по технике безопасности, прилагаемых к компьютеру).

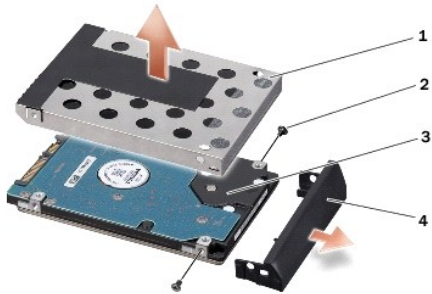


1	винты (2)	2	жесткий диск в сборе
---	-----------	---	----------------------

4. Выкрутите два винта (по одному с каждой стороны), с помощью которых лицевая панель и кожух жесткого диска крепятся к диску.

5. Снимите лицевую панель жесткого диска.

6. Приподнимите и снимите кожух с жесткого диска.



1	кожух жесткого диска	2	винты (2)
3	жесткий диск	4	лицевая панель жесткого диска

Установка жесткого диска

1. Выньте новый диск из упаковки.

Сохраните первоначальную упаковку, чтобы хранить или пересылать в ней жесткий диск.

➔ **ПРЕДУПРЕЖДЕНИЕ.** Приложив небольшое усилие, задвиньте жесткий диск в отсек. Если приложить слишком большое усилие, можно повредить разъем.

2. Установите кожух и переднюю панель жесткого диска.
3. Закрутите два винта (по одному с каждой стороны), с помощью которых передняя панель и кожух жесткого диска крепятся к диску.
4. Установите жесткий диск в сборе в отсек.
5. Закрутите два винта, с помощью которых жесткий диск в сборе крепится к основанию компьютера.

➔ **ПРЕДУПРЕЖДЕНИЕ.** Перед включением компьютера вверните обратно все винты и убедитесь, что ни один винт не остался случайно внутри корпуса. В противном случае можно повредить компьютер.

6. Вставьте аккумулятор в отсек и задвиньте до щелчка.
7. При необходимости установите операционную систему для компьютера (см. *Руководство по технологиям Dell*).
8. При необходимости установите драйверы и утилиты для компьютера (см. *Руководство по технологиям Dell*).

[Вернуться на страницу «Содержание»](#)

[Вернуться на страницу «Содержание»](#)

Клавиатура

Руководство по обслуживанию ПК Dell™ Inspiron™ 1545

- [Извлечение клавиатуры](#)
- [Установка клавиатуры](#)

⚠ ОСТОРОЖНО! Перед тем как открыть корпус компьютера, ознакомьтесь с инструкциями по технике безопасности, прилагаемыми к компьютеру. Дополнительные рекомендации по технике безопасности см. на главной странице раздела веб-узла Dell, посвященного соблюдению нормативов (www.dell.com/regulatory_compliance).

- ➡ **ПРЕДУПРЕЖДЕНИЕ.** Заземлитесь для предотвращения возникновения электростатического разряда, надев антистатический браслет или периодически прикасаясь к некрашеной металлической поверхности, например к разъему на задней панели компьютера.
- ➡ **ПРЕДУПРЕЖДЕНИЕ.** Во избежание повреждения системной платы извлеките основной аккумулятор (см. раздел [Подготовка к работе с внутренними компонентами компьютера](#)) перед началом работы с внутренними компонентами компьютера.
- ➡ **ПРЕДУПРЕЖДЕНИЕ.** Ремонт компьютера должны выполнять только квалифицированные специалисты. Гарантия не распространяется на повреждения, причиной которых стало не санкционированное корпорацией Dell™ техническое обслуживание.

Извлечение клавиатуры

1. Следуйте инструкциям, описанным в разделе [Перед установкой](#).
2. Снимите крышку центральной панели (см. раздел [Снятие крышки центральной панели](#)).
3. Выверните два винта, расположенные в верхней части клавиатуры.

- ➡ **ПРЕДУПРЕЖДЕНИЕ.** Колпачки для клавиш на клавиатуре хрупкие, легко смещаются, и их установка требует времени. Будьте осторожны во время разборки и манипулирования с клавиатурой.
 - ➡ **ПРЕДУПРЕЖДЕНИЕ.** Будьте крайне осторожны во время разборки и манипулирования с клавиатурой. В противном случае можно поцарапать панель дисплея.
4. Осторожно снимите клавиатуру с компьютера и переверните ее, чтобы получить доступ к разъему клавиатуры. Не следует применять чрезмерное усилие при снятии клавиатуры.




1	клавиатура	2	винты (2)
3	защелки клавиатуры (6)	4	защелка разъема
5	кабель клавиатуры		

5. Разожмите защелку разъема, фиксирующую кабель клавиатуры в разъеме системной платы, и извлеките кабель.
6. Приподнимите клавиатуру и снимите ее с компьютера.

Установка клавиатуры

1. Вставьте кабель клавиатуры в разъем на системной плате до щелчка и нажмите на защелку разъема, фиксирующую кабель клавиатуры на системной плате.
2. Совместите выступы, расположенные вдоль нижней части клавиатуры, с выемками в упоре для рук и установите клавиатуру под упор.

 **ПРЕДУПРЕЖДЕНИЕ.** Колпачки для клавиш на клавиатуре хрупкие, легко смещаются, и их установка требует времени. Будьте осторожны во время разборки и манипулирования с клавиатурой.

3. Закрутите два винта в верхней части клавиатуры.
4. Установите на место крышку центральной панели (см. раздел [Установка крышки центральной панели](#)).
5. Вставьте аккумулятор в отсек (при установке раздастся щелчок).

[Вернуться на страницу «Содержание»](#)

[Вернуться на страницу «Содержание»](#)

Память

Руководство по обслуживанию ПК Dell™ Inspiron™ 1545

- [Извлечение модуля \(или модулей\) памяти](#)
- [Установка модуля \(или модулей\) памяти](#)

⚠ ОСТОРОЖНО! Перед тем как открыть корпус компьютера, ознакомьтесь с инструкциями по технике безопасности, прилагаемыми к компьютеру. **Дополнительные рекомендации по технике безопасности см. на главной странице раздела веб-узла Dell, посвященного соблюдению нормативов (www.dell.com/regulatory_compliance).**

- ➡ **ПРЕДУПРЕЖДЕНИЕ.** Заземлитесь для предотвращения возникновения электростатического разряда, надев антистатический браслет или периодически прикасаясь к некрашеной металлической поверхности, например к разъему на задней панели компьютера.
- ➡ **ПРЕДУПРЕЖДЕНИЕ.** Во избежание повреждения системной платы извлеките основной аккумулятор (см. раздел [Подготовка к работе с внутренними компонентами компьютера](#)) перед началом работы с внутренними компонентами компьютера.
- ➡ **ПРЕДУПРЕЖДЕНИЕ.** Ремонт компьютера должны выполнять только квалифицированные специалисты. Гарантия не распространяется на повреждения, причиной которых стало не санкционированное корпорацией Dell™ техническое обслуживание.

Объем оперативной памяти компьютера можно увеличить, установив на системную плату модули памяти. Информацию о модулях памяти, поддерживаемых компьютером, см. в разделе «Технические характеристики» в *Руководстве по установке*. Устанавливайте только те модули памяти, которые поддерживаются компьютером.

📌 ПРИМЕЧАНИЕ. На модули памяти, приобретенные в корпорации Dell, распространяется действующая гарантия на компьютер.

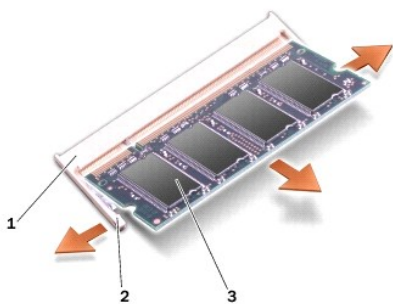
В компьютере имеются два гнезда SODIMM, к которым пользователь может получить доступ через нижнюю панель компьютера. Модуль памяти DIMM B находится непосредственно над модулем памяти DIMM A, расположенным в нижней части компьютера.

- ➡ **ПРЕДУПРЕЖДЕНИЕ.** Если модули памяти необходимо установить в два разъема, сначала установите модуль в разъем с маркировкой «DIMM A», а затем - в разъем с маркировкой «DIMM B».

Извлечение модуля (или модулей) памяти

1. Следуйте инструкциям, описанным в разделе [Перед установкой](#).
2. Снимите нижнюю крышку (см. раздел [Снятие нижней крышки](#)).

- ➡ **ПРЕДУПРЕЖДЕНИЕ.** Во избежание повреждения разъема модуля памяти не следует использовать инструменты для разжатия фиксаторов модулей.
3. Кончиками пальцев осторожно разжимайте фиксаторы с каждой стороны разъема модуля памяти, пока модуль памяти нельзя будет свободно извлечь.
 4. Извлеките модуль памяти из разъема.




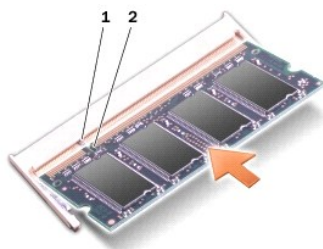
1	разъем модуля памяти	2	фиксаторы (2)
3	модуль памяти		

Установка модуля (или модулей) памяти


1. Совместите выемку, расположенную сбоку модуля памяти, с выступом разъема модуля памяти.
2. Вставьте модуль в разъем до упора под углом 45 ° и надавите на него (при установке раздастся щелчок). Если вы не услышали щелчка, выньте

модуль и установите его еще раз.

 **ПРИМЕЧАНИЕ.** Если модуль памяти установлен неправильно, компьютер может не загружаться.



1	выступ	2	выемка
---	--------	---	--------

 **ПРЕДУПРЕЖДЕНИЕ.** Если крышка закрывается с трудом, извлеките модуль памяти и установите его снова. Не закрывайте крышку с силой, это может повредить компьютер.

3. Установите на место нижнюю крышку (см. раздел [Установка нижней крышки](#)).
4. Вставьте аккумулятор в отсек аккумулятора или подсоедините к компьютеру адаптер переменного тока и подключите его к электрической розетке.
5. Включите компьютер.

При загрузке компьютера система распознает дополнительные модули памяти и автоматически обновляет информацию о конфигурации системы.

Чтобы проверить объем памяти, установленной на компьютере, нажмите **Пуск**  → **Справка и поддержка** → **Dell System Information** (Информация о системе Dell).

[Вернуться на страницу «Содержание»](#)

[Вернуться на страницу «Содержание»](#)

Беспроводная сетевая плата MiniCard

Руководство по обслуживанию ПК Dell™ Inspiron™ 1545

- [Извлечение платы MiniCard](#)
- [Установка платы MiniCard](#)

⚠ ОСТОРОЖНО! Перед тем как открыть корпус компьютера, ознакомьтесь с инструкциями по технике безопасности, прилагаемыми к компьютеру. **Дополнительные рекомендации по технике безопасности см. на главной странице раздела веб-узла Dell, посвященного соблюдению нормативов (www.dell.com/regulatory_compliance).**

- ➡ **ПРЕДУПРЕЖДЕНИЕ.** Заземлитесь для предотвращения возникновения электростатического разряда, надев антистатический браслет или периодически прикасаясь к некрашеной металлической поверхности, например к разъему на задней панели компьютера.
- ➡ **ПРЕДУПРЕЖДЕНИЕ.** Во избежание повреждения системной платы извлеките основной аккумулятор (см. раздел [Подготовка к работе с внутренними компонентами компьютера](#)) перед началом работы с внутренними компонентами компьютера.
- ➡ **ПРЕДУПРЕЖДЕНИЕ.** Ремонт компьютера должны выполнять только квалифицированные специалисты. Гарантия не распространяется на повреждения, причиной которых стало не санкционированное корпорацией Dell™ техническое обслуживание.
- 📌 **ПРИМЕЧАНИЕ.** Корпорация Dell не предоставляет гарантий совместимости или поддержки плат MiniCard других поставщиков.

Если беспроводная сетевая плата MiniCard была заказана вместе с компьютером, она уже установлена.

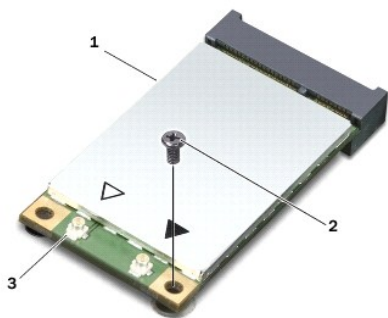
В компьютер можно установить одну плату MiniCard для поддержки беспроводной локальной сети (WLAN).

- 📌 **ПРИМЕЧАНИЕ.** Разъем WLAN рассчитан на платы MiniCard половинной длины.
- 📌 **ПРИМЕЧАНИЕ.** В зависимости от приобретенной конфигурации плата MiniCard может быть не установлена в соответствующий разъем.

Извлечение платы MiniCard

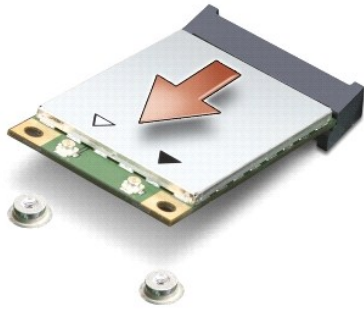
📌 **ПРИМЕЧАНИЕ.** Размещение платы MiniCard может быть другим в зависимости от видеоадаптера, поддерживаемого вашим компьютером. Для того чтобы выяснить тип видеоадаптера, щелкните **Пуск** → **Панель управления** → **Система** → **Диспетчер устройств** → **Видеоадаптеры**.

1. Следуйте инструкциям, описанным в разделе [Перед установкой](#).
2. Снимите следующие части с видеоадаптера, поддерживаемого вашим компьютером.
 - 1 Mobile Intel® GMA:
 - Снимите нижнюю крышку (см. раздел [Снятие нижней крышки](#)).
 - 1 ATI Mobility Radeon:
 - Извлеките системную плату и переверните её (см. раздел [Извлечение системной платы](#)).
3. Отсоедините от платы MiniCard все кабели (при наличии).
4. Выкрутите винт, фиксирующий плату MiniCard в разъеме на системной плате.



1	плата MiniCard	2	винт	3	разъемы антенных кабелей (2)
---	----------------	---	------	---	------------------------------

5. Приподнимите плату MiniCard и извлеките ее из разъема на системной плате.



ПРЕДУПРЕЖДЕНИЕ. Храните извлеченную MiniCard в специальной защитной антистатической упаковке. Дополнительную информацию смотрите в разделе «Защита от электростатического разряда» в инструкциях по технике безопасности, прилагаемых к компьютеру.

Установка платы MiniCard

ПРИМЕЧАНИЕ. Размещение платы MiniCard может быть другим в зависимости от видеоадаптера, поддерживаемого вашим компьютером. Для того чтобы выяснить тип видеоадаптера, щелкните **Пуск** → **Панель управления** → **Система** → **Диспетчер устройств** → **Видеоадаптеры**.

1. Выньте новую плату MiniCard из упаковки.

ПРЕДУПРЕЖДЕНИЕ. Приложив небольшое усилие, осторожно установите плату на место. Если приложить слишком большое усилие, можно повредить разъем.

2. Вставьте разъем платы MiniCard под углом 45 ° в соответствующий разъем на системной плате. Например, разъем для беспроводной сетевой платы помечен WLAN, и так далее.

3. Надавите на другой конец платы MiniCard, чтобы установить ее в разъем на системной плате.

4. Закрутите винт, фиксирующий плату MiniCard в раземе на системной плате.

5. Подсоедините к плате MiniCard необходимые антенные кабели. В таблице ниже приведена схема цветов антенных кабелей для плат MiniCard, поддерживаемых на данном компьютере.

Разъемы на плате MiniCard	Схема цветов антенных кабелей
WLAN (2 антенных кабеля)	
Основной WLAN (белый треугольник)	белый
Вспомогательный WLAN (черный треугольник)	черный

6. Удалите следующие части с видеоадаптера, поддерживаемого вашим компьютером.

- 1 Mobile Intel® GMA:
 - o Установите на место нижнюю крышку (см. раздел [Установка нижней крышки](#)).
- 1 ATI Mobility Radeon:
 - o Установите системную плату (см. раздел [Установка системной платы](#)).

7. Вставьте аккумулятор в отсек (при установке раздается щелчок).

8. Установите необходимые драйверы и утилиты для компьютера. Дополнительную информацию смотрите в *Руководстве по технологиям Dell*.

ПРИМЕЧАНИЕ. При установке платы связи другого производителя необходимо установить соответствующие драйверы и утилиты. Общую информацию о драйверах смотрите в *Руководстве по технологиям Dell*.

[Вернуться на страницу «Содержание»](#)

[Вернуться на страницу «Содержание»](#)

Оптический дисковод

Руководство по обслуживанию ПК Dell™ Inspiron™ 1545

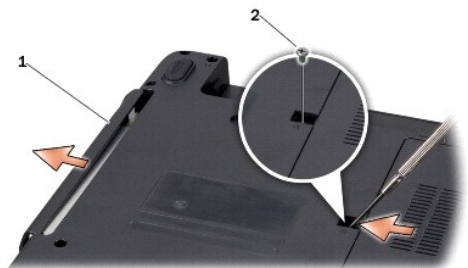
- [Извлечение оптического дисковода](#)
- [Установка оптического дисковода](#)

⚠ ОСТОРОЖНО! Перед тем как открыть корпус компьютера, ознакомьтесь с инструкциями по технике безопасности, прилагаемыми к компьютеру. Дополнительные рекомендации по технике безопасности см. на главной странице раздела веб-узла Dell, посвященного соблюдению нормативов (www.dell.com/regulatory_compliance).

- ➡ **ПРЕДУПРЕЖДЕНИЕ.** Во избежание электростатического разряда следует заземлиться, используя антистатический браслет или периодически прикасаясь к неокрашенной металлической поверхности корпуса компьютера (например, к задней панели).
- ➡ **ПРЕДУПРЕЖДЕНИЕ.** Во избежание повреждения системной платы извлеките основной аккумулятор (см. раздел [Подготовка к работе с внутренними компонентами компьютера](#)) перед началом работы с внутренними компонентами компьютера.
- ➡ **ПРЕДУПРЕЖДЕНИЕ.** Ремонт компьютера должны выполнять только квалифицированные специалисты. Гарантия не распространяется на повреждения, причиной которых стало не санкционированное корпорацией Dell™ техническое обслуживание.

Извлечение оптического дисковода

1. Следуйте инструкциям, описанным в разделе [Перед установкой](#).
2. Открутите винт, фиксирующий оптический дисковод на основании компьютера.
3. Используйте скрайбер или отвертку с пластиковой ручкой, чтобы извлечь оптический дисковод из отсека.



1	оптический дисковод	2	ВИНТ
---	---------------------	---	------

Установка оптического дисковода

1. Вставьте оптический дисковод в отсек.
2. Вверните обратно винт, которым оптический дисковод крепится к основанию компьютера.
3. Вставьте аккумулятор в отсек (при установке раздастся щелчок).

[Вернуться на страницу «Содержание»](#)

[Вернуться на страницу «Содержание»](#)

Упор для рук

Руководство по обслуживанию ПК Dell™ Inspiron™ 1545

- [Снятие упора для рук](#)
- [Установка упора для рук](#)

⚠ ОСТОРОЖНО! Перед тем как открыть корпус компьютера, ознакомьтесь с инструкциями по технике безопасности, прилагаемыми к компьютеру. **Дополнительные рекомендации по технике безопасности см. на главной странице раздела веб-узла Dell, посвященного соблюдению нормативов** (www.dell.com/regulatory_compliance).

- ➡ **ПРЕДУПРЕЖДЕНИЕ.** Во избежание электростатического разряда следует заземлиться, используя антистатический браслет или периодически прикасаясь к неокрашенной металлической поверхности корпуса компьютера (например, к задней панели).
- ➡ **ПРЕДУПРЕЖДЕНИЕ.** Во избежание повреждения системной платы извлеките основной аккумулятор (см. раздел [Подготовка к работе с внутренними компонентами компьютера](#)) перед началом работы с внутренними компонентами компьютера.
- ➡ **ПРЕДУПРЕЖДЕНИЕ.** Ремонт компьютера должны выполнять только квалифицированные специалисты. Гарантия не распространяется на повреждения, причиной которых стало не санкционированное корпорацией Dell™ техническое обслуживание.

Снятие упора для рук

📌 ПРИМЕЧАНИЕ. Размещение платы MiniCard может быть другим в зависимости от видеоадаптера, поддерживаемого вашим компьютером. Для того чтобы выяснить тип видеоадаптера, щелкните **Пуск** → **Панель управления** → **Система** → **Диспетчер устройств** → **Видеоадаптеры**.

1. Следуйте инструкциям, описанным в разделе [Перед установкой](#).
2. Извлеките жесткий диск (см. раздел [Извлечение жесткого диска](#)).
3. Извлеките оптический дисковод (см. раздел [Извлечение оптического дисковод](#)).
4. Снимите крышку центральной панели (см. раздел [Снятие крышки центральной панели](#)).
5. Снимите клавиатуру (см. раздел [Извлечение клавиатуры](#)).
6. Снимите нижнюю крышку (см. раздел [Снятие нижней крышки](#)).
7. Удалите любые установленные модули памяти (см. раздел [Извлечение модуля \(или модулей\) памяти](#)).
8. Извлеките радиатор процессора и процессор (см. разделы [Извлечение радиатора процессора](#) и [Извлечение процессора](#)).
9. Снимите дисплей в сборе (см. раздел [Снятие дисплея в сборе](#)).
10. Выкрутите одиннадцать винтов в основании компьютера.

ATI Mobility Radeon:



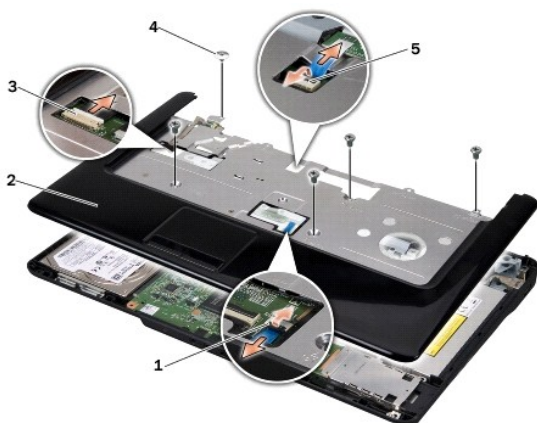
Mobile Intel® GMA:



11. Переверните компьютер верхней стороной вверх и выкрутите пять винтов в верхней части упора для рук.

➡ **ПРЕДУПРЕЖДЕНИЕ.** Во избежание повреждения разъемов тяните их за пластиковый язычок в верхней части.

12. Отсоедините кабель сенсорной панели, кабель платы Bluetooth и кабель питания платы от соответствующих разъемов на системной плате.



1	разъем кабеля сенсорной панели	2	упор для рук
3	разъем кабеля платы Bluetooth	4	винты (5)
5	разъем кабеля платы питания		

➡ **ПРЕДУПРЕЖДЕНИЕ.** Осторожно отсоедините упор для рук от основания компьютера, стараясь не повредить его.

13. Начиная с задней центральной части упора для рук, пальцами осторожно отсоедините его от основания компьютера, приподнимая внутреннюю сторону упора для рук и одновременно надавливая на его внешнюю сторону.

Установка упора для рук

1. Совместите упор для рук с основанием компьютера и аккуратно установите его, раздастся щелчок.
2. Подсоедините кабель сенсорной панели, кабель платы Bluetooth и кабель питания платы к соответствующим разъемам на системной плате.
3. Закрутите пять винтов в верхней части упора для рук.
4. Переверните компьютер и закрутите одиннадцать винтов в основании компьютера.
5. Установите на место дисплей в сборе (смотрите раздел [Установка дисплея в сборе](#)).
6. Установите радиатор процессора и процессор (см. разделы [Установка радиатора процессора](#) и [Установка процессора](#)).
7. Переустановите модули памяти, если таковые имеются (см. раздел [Установка модуля \(или модулей\) памяти](#)).

8. Установите на место нижнюю крышку (см. раздел [Установка нижней крышки](#)).
 9. Установите на место клавиатуру (см. раздел [Установка клавиатуры](#)).
 10. Установите на место крышку центральной панели (см. раздел [Установка крышки центральной панели](#)).
 11. Установите на место оптический дисковод (см. раздел [Установка оптического дисковода](#)).
 12. Установите на место жесткий диск (см. раздел [Установка жесткого диска](#)).
 13. Установите на место платы ExpressCard в разъем ExpressCard, если таковые имеются.
 14. Вставьте аккумулятор в отсек (при установке раздастся щелчок).
-

[Вернуться на страницу «Содержание»](#)

[Вернуться на страницу «Содержание»](#)

Плата питания

Руководство по обслуживанию ПК Dell™ Inspiron™ 1545

- [Извлечение платы питания](#)
- [Установка платы питания](#)

⚠ ОСТОРОЖНО! Перед тем как открыть корпус компьютера, ознакомьтесь с инструкциями по технике безопасности, прилагаемыми к компьютеру. Дополнительные рекомендации по технике безопасности см. на главной странице раздела веб-узла Dell, посвященного соблюдению нормативов (www.dell.com/regulatory_compliance).

- ➡ **ПРЕДУПРЕЖДЕНИЕ.** Заземлитесь для предотвращения возникновения электростатического разряда, надев антистатический браслет или периодически прикасаясь к некрашеной металлической поверхности, например к разъему на задней панели компьютера.
- ➡ **ПРЕДУПРЕЖДЕНИЕ.** Во избежание повреждения системной платы извлеките основной аккумулятор (см. раздел [Подготовка к работе с внутренними компонентами компьютера](#)) перед началом работы с внутренними компонентами компьютера.
- ➡ **ПРЕДУПРЕЖДЕНИЕ.** Ремонт компьютера должны выполнять только квалифицированные специалисты. Гарантия не распространяется на повреждения, причиной которых стало не санкционированное корпорацией Dell™ техническое обслуживание.

Извлечение платы питания

1. Следуйте инструкциям, описанным в разделе [Перед установкой](#).
2. Снимите крышку центральной панели (см. раздел [Снятие крышки центральной панели](#)).
3. Снимите клавиатуру (см. раздел [Извлечение клавиатуры](#)).
4. Разожмите защелку разъема, фиксирующую кабель платы питания на разъеме системной платы, и извлеките его.
- ➡ **ПРЕДУПРЕЖДЕНИЕ.** Будьте крайне осторожны при извлечении платы питания. Плата питания приклеена к компьютеру. Не тяните за кабель, чтобы извлечь плату.
5. Используйте скрайбер или отвертку с пластиковой ручкой, чтобы приподнять и извлечь плату из компьютера.
6. Извлеките плату питания из компьютера.



1	разъем кабеля	2	язычок кабеля
3	плата питания		

Установка платы питания

1. Установите плату питания.
2. Вставьте кабель платы питания в разъем на системной плате и нажмите на защелку разъема, которая фиксирует кабель платы питания в разъеме на системной плате.
3. Установите на место клавиатуру (см. раздел [Установка клавиатуры](#)).

4. Установите на место крышку центральной панели (см. раздел [Установка крышки центральной панели](#)).
5. Вставьте аккумулятор в отсек (при установке раздастся щелчок).

[Вернуться на страницу «Содержание»](#)

[Вернуться на страницу «Содержание»](#)

Динамики

Руководство по обслуживанию ПК Dell™ Inspiron™ 1545

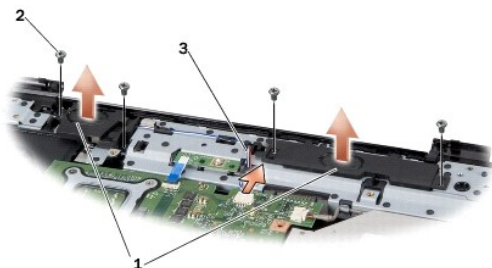
- [Извлечение динамиков](#)
- [Установка динамиков](#)

⚠ ОСТОРОЖНО! Перед тем как открыть корпус компьютера, ознакомьтесь с инструкциями по технике безопасности, прилагаемыми к компьютеру. **Дополнительные рекомендации по технике безопасности см. на главной странице раздела веб-узла Dell, посвященного соблюдению нормативов** (www.dell.com/regulatory_compliance).

- ⚡ **ПРЕДУПРЕЖДЕНИЕ.** Во избежание электростатического разряда следует заземлиться, используя антистатический браслет или периодически прикасаясь к неокрашенной металлической поверхности корпуса компьютера (например, к задней панели).
- 🔋 **ПРЕДУПРЕЖДЕНИЕ.** Во избежание повреждения системной платы извлеките основной аккумулятор (см. раздел [Подготовка к работе с внутренними компонентами компьютера](#)) перед началом работы с внутренними компонентами компьютера.
- 🔧 **ПРЕДУПРЕЖДЕНИЕ.** Ремонт компьютера должны выполнять только квалифицированные специалисты. Гарантия не распространяется на повреждения, причиной которых стало не санкционированное корпорацией Dell™ техническое обслуживание.

Извлечение динамиков

1. Следуйте инструкциям, описанным в разделе [Перед установкой](#).
2. Снимите упор для рук (смотрите раздел [Снятие упора для рук](#)).
3. Выкрутите четыре винта (по два на каждом динамике) из основания компьютера.



1	динамики (2)	2	винты (4)
3	кабель динамика		

4. Отсоедините кабель динамиков от разъема на системной плате.
5. Внимательно ознакомьтесь со схемой прокладки кабеля и осторожно извлеките его из направляющих.
6. Извлеките динамики и кабель.

Установка динамиков

1. Установите динамики на место.
2. Проложите кабель динамиков по направляющим.
3. Подсоедините кабель динамиков к разъему на системной плате.
4. Закрутите четыре винта (по два на каждом динамике), с помощью которых динамики крепятся на упоре для рук.
5. Установите на место упор для рук (смотрите раздел [Установка упора для рук](#)).

[Вернуться на страницу «Содержание»](#)

[Вернуться на страницу «Содержание»](#)

Системная плата

Руководство по обслуживанию ПК Dell™ Inspiron™ 1545

- [Извлечение системной платы](#)
- [Установка системной платы](#)

⚠ ОСТОРОЖНО! Перед тем как открыть корпус компьютера, ознакомьтесь с инструкциями по технике безопасности, прилагаемыми к компьютеру. Дополнительные рекомендации по технике безопасности см. на главной странице раздела веб-узла Dell, посвященного соблюдению нормативов (www.dell.com/regulatory_compliance).

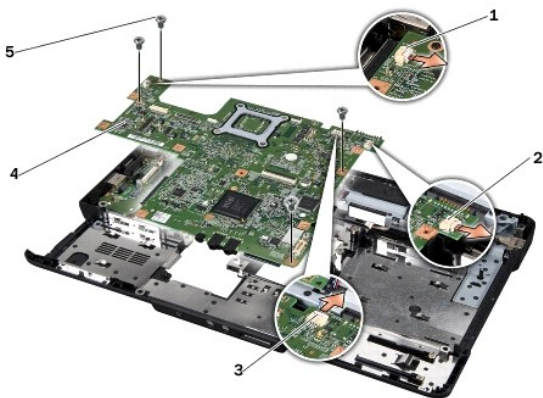
- ➡ **ПРЕДУПРЕЖДЕНИЕ.** Во избежание электростатического разряда следует заземлиться, используя антистатический браслет или периодически прикасаясь к неокрашенной металлической поверхности корпуса компьютера (например, к задней панели).
- ➡ **ПРЕДУПРЕЖДЕНИЕ.** Во избежание повреждения системной платы извлеките основной аккумулятор (см. раздел [Подготовка к работе с внутренними компонентами компьютера](#)) перед началом работы с внутренними компонентами компьютера.
- ➡ **ПРЕДУПРЕЖДЕНИЕ.** Ремонт компьютера должны выполнять только квалифицированные специалисты. Гарантия не распространяется на повреждения, причиной которых стало не санкционированное корпорацией Dell™ техническое обслуживание.

Микросхема BIOS на системной плате содержит метку производителя, которая также видна на ярлыке со штрихкодом, прикрепленном к нижней панели компьютера. В состав запасного комплекта для системной платы входит компакт-диск с утилитой для переноса метки производителя на запасную системную плату.

- ➡ **ПРЕДУПРЕЖДЕНИЕ.** Держите компоненты и платы за кромки, не прикасаясь к контактам.

Извлечение системной платы



1. Следуйте инструкциям, описанным в разделе [Перед установкой](#).
2. Извлеките жесткий диск (см. раздел [Извлечение жесткого диска](#)).
3. Извлеките оптический дисковод (см. раздел [Извлечение оптического дисковода](#)).
4. Снимите крышку центральной панели (см. раздел [Снятие крышки центральной панели](#)).
5. Снимите клавиатуру (см. раздел [Извлечение клавиатуры](#)).
6. Снимите нижнюю крышку (см. раздел [Снятие нижней крышки](#)).
7. Извлеките любые установленные модули памяти (см. раздел [Извлечение модуля \(или модулей\) памяти](#)).
8. Извлеките радиатор процессора и процессор (см. разделы [Извлечение радиатора процессора](#) и [Извлечение процессора](#)).
9. Снимите дисплей в сборе (см. раздел [Снятие дисплея в сборе](#)).
10. Снимите упор для рук (см. раздел [Снятие упора для рук](#)).
11. Извлеките дочернюю плату (см. раздел [Извлечение дочерней платы](#)).
12. Выкрутите четыре винта, с помощью которых системная плата крепится к основанию компьютера.



1	разъем кабеля вентилятора	2	разъем кабеля USB
3	разъем кабеля динамика	4	системная плата
5	винты (4)		

- Отсоедините кабель вентилятора, динамика и кабель USB из соответствующих разъемов на системной плате.
- Приподнимите системную плату под углом к боковой стороне компьютера и извлеките ее из основания компьютера.
- При необходимости извлеките все установленные платы MiniCard (см. раздел [Извлечение платы MiniCard](#)).

Установка системной платы

- При необходимости установите плату MiniCard (см. раздел [Установка платы MiniCard](#)).
- Установите системную плату обратно в основание компьютера.
- Подсоедините кабель вентилятора, динамика и кабель USB к соответствующим разъемам на системной плате.
- Закрутите четыре винта, с помощью которых системная плата крепится к основанию компьютера.
- Установите дочернюю плату (см. раздел [Установка дочерней платы](#)).
- Установите на место упор для рук (см. раздел [Установка упора для рук](#)).
- Установите на место дисплей в сборе (смотрите раздел [Установка дисплея в сборе](#)).
- Установите радиатор процессора и процессор (см. разделы [Установка радиатора процессора](#) и [Установка процессора](#)).
- Установите на место все необходимые модули памяти (см. раздел [Установка модуля \(или модулей\) памяти](#)).
- Установите на место нижнюю крышку (см. раздел [Установка нижней крышки](#)).
- Установите на место клавиатуру (см. раздел [Установка клавиатуры](#)).
- Установите на место крышку центральной панели (см. раздел [Установка крышки центральной панели](#)).
- Установите на место оптический дисковод (см. раздел [Установка оптического дисковода](#)).
- Установите на место жесткий диск (см. раздел [Установка жесткого диска](#)).
- Установите на место платы ExpressCard в разъем ExpressCard, если таковые имеются.
- Вставьте аккумулятор в отсек (при установке раздается щелчок).
-  **ПРЕДУПРЕЖДЕНИЕ.** Перед включением компьютера верните обратно все винты и убедитесь, что ни один винт не остался случайно внутри корпуса. В противном случае можно повредить компьютер.
- Включите компьютер.
 -  **ПРИМЕЧАНИЕ.** После установки системной платы введите номер метки производителя в BIOS новой системной платы.
- Вставьте в соответствующий дисковод компакт-диск с программой для обновления BIOS, прилагаемый к новой системной плате. Следуйте инструкциям, отображаемым на экране.

[Вернуться на страницу «Содержание»](#)

[Вернуться на страницу «Содержание»](#)

Руководство по обслуживанию ПК Dell™ Inspiron™ 1545



ПРИМЕЧАНИЕ. Содержит важную информацию, которая помогает более эффективно работать с компьютером.



ПРЕДУПРЕЖДЕНИЕ. Указывает на возможность повреждения устройства или потери данных и подсказывает, как избежать этой проблемы.



ОСТОРОЖНО! Указывает на потенциальную опасность повреждения оборудования, получения травмы или на угрозу для жизни.

Информация, содержащаяся в данном документе, может быть изменена без уведомления.

© Корпорация Dell, 2009. Все права защищены.

Воспроизведение настоящих материалов в любой форме без письменного разрешения корпорации Dell строго запрещено.

Товарные знаки: *Dell*, *Inspiron* и логотип *DELL* являются товарными знаками корпорации Dell; *Bluetooth* является зарегистрированным товарным знаком компании Bluetooth SIG и используется корпорацией Dell по лицензии; *Microsoft*, *Windows*, *Windows Vista* и логотип кнопки «Пуск» *Windows Vista* являются товарными знаками или зарегистрированными товарными знаками корпорации Microsoft в США и/или других странах.

Прочие товарные знаки и торговые наименования могут использоваться в настоящем документе для обозначения компаний, заявляющих права на такие товарные знаки и наименования, либо для обозначения продукции этих компаний. Корпорация Dell не претендует на права собственности в отношении товарных знаков и торговых наименований других компаний.

Март 2009 г. Ред. A01

[Вернуться на страницу «Содержание»](#)

[Вернуться на страницу «Содержание»](#)

Внутренний USB-кабель

Руководство по обслуживанию ПК Dell™ Inspiron™ 1545

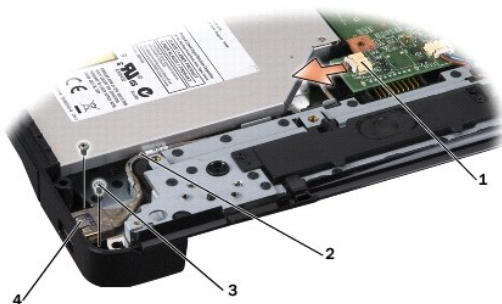
- [Извлечение внутреннего USB-кабеля](#)
- [Установка внутреннего USB-кабеля](#)

⚠ ОСТОРОЖНО! Перед тем как открыть корпус компьютера, ознакомьтесь с инструкциями по технике безопасности, прилагаемыми к компьютеру. Дополнительные рекомендации по технике безопасности см. на главной странице раздела веб-узла Dell, посвященного соблюдению нормативов (www.dell.com/regulatory_compliance).

- ⚡ **ПРЕДУПРЕЖДЕНИЕ.** Заземлитесь для предотвращения возникновения электростатического разряда, надев антистатический браслет или периодически прикасаясь к некрашеной металлической поверхности, например к разъему на задней панели компьютера.
- ⚡ **ПРЕДУПРЕЖДЕНИЕ.** Во избежание повреждения системной платы извлеките основной аккумулятор (см. раздел [Подготовка к работе с внутренними компонентами компьютера](#)) перед началом работы с внутренними компонентами компьютера.
- ⚡ **ПРЕДУПРЕЖДЕНИЕ.** Ремонт компьютера должны выполнять только квалифицированные специалисты. Гарантия не распространяется на повреждения, причиной которых стало не санкционированное корпорацией Dell™ техническое обслуживание.

Извлечение внутреннего USB-кабеля

1. Следуйте инструкциям, описанным в разделе [Подготовка к работе с внутренними компонентами компьютера](#).
2. Снимите упор для рук (см. раздел [Снятие упора для рук](#)).
3. Выкрутите два винта, с помощью которых крепится USB-разъем.
4. Извлеките USB-кабель из направляющей.
5. Отсоедините USB-кабель от разъема на системной плате.
6. Извлеките кабель из основания компьютера.



1	разъем кабеля	2	укладка кабеля
3	винты (2)	4	разъем USB

Установка внутреннего USB-кабеля

1. Поместите USB-разъем и внутренний USB-кабель в направляющую в основании компьютера.
2. Закрутите два винта, с помощью которых крепится USB-разъем.
3. Подсоедините кабель к разъему на системной плате.
- ⚡ **ПРЕДУПРЕЖДЕНИЕ.** Перед включением компьютера верните обратно все винты и убедитесь, что ни один винт не остался случайно внутри корпуса. В противном случае можно повредить компьютер.
4. Установите на место упор для рук (см. раздел [Установка упора для рук](#)).

[Вернуться на страницу «Содержание»](#)